



# Diário Oficial do **MUNICÍPIO**

Prefeitura Municipal de Pojuca

1

Sexta-feira • 20 de Dezembro de 2013 • Ano I • Nº 184

Esta edição encontra-se no site: [www.pojuca.ba.io.org.br](http://www.pojuca.ba.io.org.br) em servidor certificado ICP-BRASIL

## Prefeitura Municipal de Pojuca publica:

- **Lei Nº 005 de 28 de Novembro de 2013** - Institui o Plano Plurianual - PPA do Município de Pojuca para o período de 2014 a 2017
- **Lei Nº 007, de 17 de Dezembro de 2013** - Estima a Receita e fixa a Despesa do Município de Pojuca para o exercício financeiro de 2014

### **Esse município tem Imprensa Oficial.**

A Lei exige que todo gestor publique seus atos no seu veículo oficial para que a população tenha acesso e sua gestão seja transparente e clara.

A Imprensa Oficial criada através de Lei, cumpre esse papel.

#### **Imprensa Oficial do Município.**

Gestão Transparente e consciência limpa.





Prefeitura Municipal de Pojuca

**Plano Plurianual  
PPA 2014-2017**

**Pojuca, 2013**

Pojuca. Prefeita (2013 - : Ana Cristina Nunes Moreira)  
Plano Plurianual - PPA 2014-2017. - Prefeitura Municipal de Pojuca, 2013

134 p.; il.; graf.; tab.

1. Pojuca. - Administração Pública. I. Título.

CDU 20 (201.3)

ANA CRISTINA NUNES MOREIRA  
Prefeita

RICARDO JOSÉ GOMES BARROS PEREIRA  
Procurador do Município

DORALICE DE ALMEIDA SANTOS  
Chefe de Gabinete

CRISTIANE MARIA SANTOS COSTA  
Assessor Técnico I (secretaria de Gabinete)

AUGUSTA COELHO SANTANA  
Chefe de Relações Institucionais

ALANA GIÓRGIA FERNANDEZ  
Diretora de Educação

ERICSSON ABREU RIBEIRO  
Diretor de Desenvolvimento Econômico

ALEXANDRE VERGME  
Diretor de Controle Interno

FRANCISCO JOSÉ DOS SANTOS  
Diretor de Projetos Especiais e Planejamento

MARIA APARECIDA ARAGÃO NUNES  
Diretora de Saúde

CLÁUDIA BARREIRO DURAN DE SOUZA  
Diretora de Recursos Humanos

MÁRIO ALBERTO DE ARAÚJO OLIVEIRA  
Diretor de Esporte, Cultura e Lazer

ARIVALDO NUNES DOS SANTOS  
Diretor de Desenvolvimento Urbano e Meio Ambiente

JOSÉ HELVÉCIO DE SOUZA ALVES  
Diretor de Finanças

MARCUS VINICIUS RIBEIRO SILVA  
Diretor de Administração

CALLINE ABREU DE OLIVEIRA  
Diretora de Ação Social

JOSÉ AUGUSTO DOS SANTOS  
Departamento de Comunicação e Imprensa

# SUMÁRIO

|  |            |
|--|------------|
| Apresentação   | 9          |
| Lei nº 005 de 28 de novembro de 2013   | 11         |
| Caracterização do Município  | 13         |
| O PPA Participativo  | 16         |
| O Novo Modelo do PPA   | 17         |
| Regionalização das Metas do PPA 2014-2017  | 19         |
| <b>Poder Executivo</b>   |            |
| <b>Eixo Estruturante 1 - Inclusão Social Participativa</b>                                       | <b>21</b>  |
| Áreas Temáticas  |            |
| Saúde  | 25         |
| Educação   | 39         |
| Defesa Civil e Segurança   | 51         |
| Esporte, Cultura e Lazer   | 57         |
| Assistência Social   | 67         |
| <b>Poder Executivo</b>   |            |
| <b>Eixo Estruturante 2 - Desenvolvimento Sustentável e Infraestrutura para o Desenvolvimento</b> | <b>71</b>  |
| Áreas Temáticas  |            |
| Infraestrutura e Crescimento   | 75         |
| Meio Ambiente  | 83         |
| Indústria, Comércio, Agricultura, Serviços e Turismo   | 89         |
| <b>Poder Executivo</b>   |            |
| <b>Eixo Estruturante 3 - Gestão Democrática do Município</b>                                     | <b>97</b>  |
| Áreas Temáticas  |            |
| Planejamento e Modernização na Gestão Municipal  | 101        |
| Gestão Fiscal e Controle   | 111        |
| Comunicação  | 117        |
| Articulação Institucional e Federativa   | 123        |
| <b>Poder Legislativo</b>   |            |
| <b>Eixo Estruturante - Ação Legislativa e Controle das Contas Públicas</b>                       | <b>127</b> |
| Área Temática  |            |
| Ação Legislativa   | 131        |

PPA 2014-2017

# POJUCA

## Apresentação

O Plano Plurianual – PPA se constitui como um importante instrumento do planejamento governamental, definido pela Constituição Federal, em que são estabelecidas as diretrizes, os objetivos e as metas para os próximos quatro anos.

É com essa perspectiva, que estamos apresentando o PPA 2014-2017 do Município de Pojuca, que além de atender ao disposto na nossa Constituição Federal, adota um novo modelo de construção de PPA, que tem como referência as inovações metodológicas que estão sendo incorporadas no PPA Federal e no PPA do Governo do Estado da Bahia.

Neste novo modelo de PPA, a mudança de paradigma do binômio programa-ação orçamentária para programa temático, que privilegia o foco, a seletividade e a estratégia, fortalecerá a dimensão estratégica do planejamento governamental em nosso Município.

Este fortalecimento da dimensão estratégica do PPA cria as condições efetivas para a realização das políticas públicas, possibilitando o aperfeiçoamento do processo do planejamento governamental e contribuindo para uma maior racionalização na utilização dos escassos recursos públicos disponíveis.

A estruturação do nosso PPA para o quadriênio 2014-2017 foi orientada por três Eixos Estruturantes. No primeiro, Inclusão Social Participativa, estão contempladas as áreas temáticas e programas associados à política social.

As áreas temáticas e programas associados ao crescimento econômico sustentável e fornecimento de infraestrutura estão contemplados no segundo Eixo Estruturante, denominado de Desenvolvimento Sustentável e Infraestrutura para o Desenvolvimento.

O terceiro Eixo Estruturante, denominado de Gestão Democrática do Município, teve como diretriz central o fornecimento do suporte gerencial e administrativo necessário para que os programas temáticos contemplados nos dois eixos anteriores se realizem, possibilitando o desenvolvimento sustentável e equilibrado do nosso Município.

Nessa perspectiva, aproveito a oportunidade da apresentação deste documento legal de planejamento para registrar a importância da união dos esforços de Sociedade e Governo, visando transformar este Plano em um efetivo instrumento de construção de futuro, voltado para a satisfação das necessidades da população de Pojuca.

ANA CRISTINA NUNES MOREIRA  
Prefeita

# POJUCA

## Lei Nº 005 de 28 de novembro de 2013

Institui o Plano Plurianual - PPA do Município de Pojuca para o período de 2014 a 2017.

A PREFEITA DE POJUCA Faço saber que a Câmara Municipal decreta e eu sanciono a seguinte Lei:

Art.1º Esta Lei institui o Plano Plurianual do Município de Pojuca para o período de 2014 a 2017 - PPA 2014-2017, em cumprimento ao disposto no § 1º do art. 165 da Constituição Federal.

Art.2º O planejamento governamental é a atividade que, a partir de diagnósticos e estudos prospectivos, orienta as escolhas de políticas públicas.

Art.3º O PPA 2014-2017 é o instrumento de planejamento governamental que define diretrizes, objetivos e metas com o propósito de viabilizar a implementação e a gestão das políticas públicas, orientar a definição de prioridades e auxiliar na promoção do desenvolvimento sustentável.

Art.4º O PPA 2014-2017 reflete as políticas públicas e organiza a atuação governamental por meio de Programas Temáticos e de Gestão, Manutenção e Serviços ao Estado, assim definidos:

I - Programa Temático: que expressa e orienta a ação governamental para a entrega de bens e serviços à sociedade, constantes nos eixos um e dois desse plano;

II - Programa de Gestão, Manutenção e Serviços ao Estado: que expressa e orienta as ações destinadas ao apoio, à gestão e à manutenção da atuação governamental, constante no eixo três desse plano.

Parágrafo único – Não integram o PPA 2014-2017 os programas destinados exclusivamente a operações especiais.

Art.5º O Programa Temático é composto por Objetivos e Valor Global.

§ 1º O Objetivo expressa o que deve ser feito, reflete as situações a serem alteradas pela implementação de um conjunto de Iniciativas e tem como atributos:

I - Órgão Responsável: órgão cujas atribuições mais contribuem para a implementação do Objetivo;

II - Meta: medida do alcance do Objetivo, podendo ser de natureza quantitativa ou qualitativa; e

III - Iniciativa: atributo que declara as entregas de bens e serviços à sociedade, resultantes da coordenação de ações governamentais, decorrentes ou não do orçamento.

§ 2º O Valor Global é uma estimativa dos recursos orçamentários, necessários à consecução dos Objetivos.

Art.6º Integra o PPA 2014-2017 o Anexo Único, que organiza o PPA em Eixos Estruturantes, Áreas Temáticas e Programas, além de outras informações complementares.

Parágrafo único - Os Eixos Estruturantes e as Áreas Temáticas expressam as diretrizes estratégicas estabelecidas pelo Poder Executivo Municipal.

Art.7º Os Programas constantes do PPA 2014-2017 estarão expressos nas leis orçamentárias anuais e nas leis de crédito adicional.

# POJUCA

§ 1º As ações orçamentárias serão discriminadas exclusivamente nas leis orçamentárias anuais.

Parágrafo único – A Lei Orçamentária Anual detalhará o valor dos Programas para o exercício de sua vigência.

Art.8º O Valor Global dos Programas, as Metas e os enunciados dos Objetivos não são limites à programação e à execução das despesas expressas nas leis orçamentárias e nas leis de crédito adicional.

Art. 9º A gestão do PPA 2014-2017 consiste na articulação dos meios necessários para viabilizar a consecução das suas metas, sobretudo, para a garantia de acesso dos segmentos populacionais mais vulneráveis às políticas públicas, e busca o aperfeiçoamento:

- I - dos mecanismos de implementação e integração das políticas públicas;
- II - do aprimoramento dos critérios de regionalização das políticas públicas; e
- III - dos mecanismos de monitoramento, avaliação e revisão do PPA 2014-2017.

Parágrafo único – Caberá à Diretoria de Projetos Especiais e Planejamento definir os prazos, as diretrizes e as orientações técnicas complementares para a gestão do PPA 2014-2017.

Art.10. A gestão do PPA 2014-2017 observará os princípios da publicidade, eficiência, impessoalidade, economicidade, efetividade e compreenderá a implementação, o monitoramento, a avaliação e a revisão dos Programas, Objetivos e Iniciativas.

Art.11. Esta Lei entra em vigor na data de sua publicação.

GABINETE DO PREFEITO, em 28 de novembro de 2013

ANA CRISTINA NUNES MOREIRA  
Prefeita

# POJUCA

## Caracterização do Município

O Município de Pojuca organizou-se politicamente e culturalmente em torno da feira e o seu processo de ocupação, a sua história e seus movimentos sociais se desenvolveram a partir da atividade manufatureira e agrícola.

O processo da formação histórica do Município de Pojuca pode ser dividido em dois períodos. O primeiro está associado a chegada de Tomé de Sousa, no ano de 1549, quando pisou as terras baianas o bandeirante Garcia D'Ávila, estabelecendo-se nas terras onde está situado o atual Município de Pojuca e partiu para o desenvolvimento de densa floresta, contribuindo para o povoamento da região, posteriormente, introduziu-se Mata de São João, onde se edificou o castelo da torre.



A primeira povoação surgida no território do atual Município de Pojuca data de 1684, quando se fixaram às margens do Rio Pojuca, as famílias Freire de Carvalho, Veloso e Saraiva, que fizeram construir moradias e engenhos, atraindo para o desenvolvimento da nascente diversos colonos.



Através da Lei Estadual Nº 979 de 29 de julho de 1913, foi criado o Município de Pojuca, sendo desmembrado de Sant'Ana do Catu, atual Catu. Na divisão administrativa do Brasil, realizada em 1933, o Município de Pojuca apresentava-se subdividido em dois distritos, o da sede e o do Miranga, mantendo-se com essa formação distrital nas divisões territoriais datadas de 31 de dezembro de 1937, como também no quadro anexo de decreto Lei Nº 10724 de 30 de março de 1939.

Uma explicação histórica da denominação do município está vinculada ao rio Pojuca, que banha todo o município de oeste para leste, em um percurso de 60 quilômetros. A tradução da palavra pojuca em tupi-guarani é riacho, que era utilizado pelos índios que ali habitavam, resultando na denominação do Rio Pojuca.

O solo fértil fomentou o desenvolvimento das atividades agrícolas, que por sua vez possibilitaram o crescimento do comércio da mandioca, da cana-de-açúcar, do artesanato, dentre outros produtos.

A formação colonial do Município de Pojuca decorre da origem das suas terras, que pertenceram a Francisco de Sá, filho de Mem de Sá, que foi o terceiro Governador Geral do Brasil.

Com a morte de Francisco de Sá, as terras foram herdadas por D. Filipa de Sá que por sua vez doou várias partes da propriedade e, em decorrência dessa doação, entre 1602 e 1684, ocorreu uma espécie de "loteamento", quando proprietários de pequeno porte se fixaram às margens do Rio Pojuca.

# POJUCA

Estes novos donos de terrenos pojuicanos foram atraídos principalmente pela fertilidade do solo. Diante da grande produção agrícola e da boa produtividade agrícola e artesanal, conforme já comentado, aos sábados formava-se uma feira, onde começaram as atividades comerciais.

Tomando como referência os dados do Censo Demográfico de 2010 do Instituto Brasileiro de Geografia e Estatística – IBGE, verifica-se que a população do Município de Pojuca era de 33.064, dos quais 28.373 residiam na cidade, refletindo-se em uma taxa de urbanização de 85,8%.

A Tabela 1, a seguir, apresenta a população e o Produto Interno Bruto – PIB dos municípios pertencentes ao Território de Identidade Litoral Norte e Agreste Baiano, do qual o Município de Pojuca faz parte.

**Tabela 1** Distribuição da População e do PIB dos Municípios por Território de Identidade - 2010

| Litoral Norte e Agreste Baiano | População      | PIB*            |
|--------------------------------|----------------|-----------------|
| Alagoinhas                     | 142.160        | 1.616,47        |
| Catu                           | 51.075         | 345,53          |
| Mata de São João               | 40.210         | 351,97          |
| Entre Rios                     | 39.883         | 300,46          |
| Rio Real                       | 37.127         | 229,85          |
| Inhambupe                      | 36.290         | 204,09          |
| Esplanada                      | 33.278         | 372,12          |
| Pojuca                         | 33.064         | 1.009,95        |
| Itapicuru                      | 32.278         | 132,00          |
| Olindina                       | 24.943         | 104,10          |
| Conde                          | 23.594         | 103,33          |
| Crisópolis                     | 20.056         | 103,70          |
| Sátiro Dias                    | 18.588         | 83,08           |
| Aporá                          | 17.720         | 63,79           |
| Acajutiba                      | 14.830         | 72,12           |
| Araças                         | 11.569         | 125,92          |
| Jandaíra                       | 10.322         | 61,03           |
| Aramari                        | 10.039         | 52,66           |
| Ouriçangas                     | 8.287          | 31,89           |
| Cardeal da Silva               | 8.271          | 52,12           |
| Itanagra                       | 7.591          | 44,92           |
| Pedrão                         | 6.896          | 26,59           |
| <b>Total</b>                   | <b>628.071</b> | <b>5.487,68</b> |

Fonte: IBGE. Censo Demográfico 2010  
\*Em R\$ 1 milhão

Cabe ainda registrar, que a unidade de regionalização adotada pelo Governo do Estado da Bahia no PPA 2012- 2015 foi o Território de Identidade, totalizando 27 territórios constituídos a partir da especificidade de cada região, cuja metodologia foi desenvolvida a partir do sentimento de pertencimento da população, onde as comunidades, através de suas representações, foram convidadas a opinar.

# POJUCA

O Território de Identidade é conceituado como um espaço físico, geograficamente definido, geralmente contínuo, caracterizado por critérios multidimensionais, tais como o ambiente, a economia, a sociedade, a cultura, a política e as instituições e uma população com grupos sociais relativamente distintos, que se relacionam interna e externamente por meio de processos específicos, onde se pode distinguir um ou mais elementos que indicam identidade, coesão social, cultural e territorial.



# POJUCA

## O PPA Participativo

A Prefeitura Municipal de Pojuca utilizou de várias discussões internas envolvendo sua equipe de governo, para a construção deste PPA 2014-2017, entendendo que para construir um novo tempo em Pojuca com inclusão e justiça social é necessária a participação popular, a atual administração pública do município realizou aos vinte e cinco dias do mês de setembro do ano em curso no Centro de Cultura a audiência pública para apresentação e discussão com munícipes sobre o Plano Plurianual. Contou com a participação direta da população, em torno de 120 cidadãos pojuicanos, caracterizando esse plano como um PPA Participativo.

Foram discutidas as propostas e prioridades para os próximos quatro anos do Município de Pojuca. Nessa perspectiva, cabe ressaltar, que esse processo de participação popular possibilitou a retomada da discussão sobre os compromissos de campanha e da montagem do novo Orçamento para o exercício de 2014.

A qualidade da discussão do PPA foi decorrente da participação de associações de bairros, de representantes do Poder Legislativo, Sindicatos, comunidades de todos os distritos e de diversas categorias profissionais, dentre outras representações. Dessa maneira, a efetivação desse PPA Participativo no âmbito do Município de Pojuca viabilizou o diálogo com a sociedade e a inserção social por meio da participação popular.

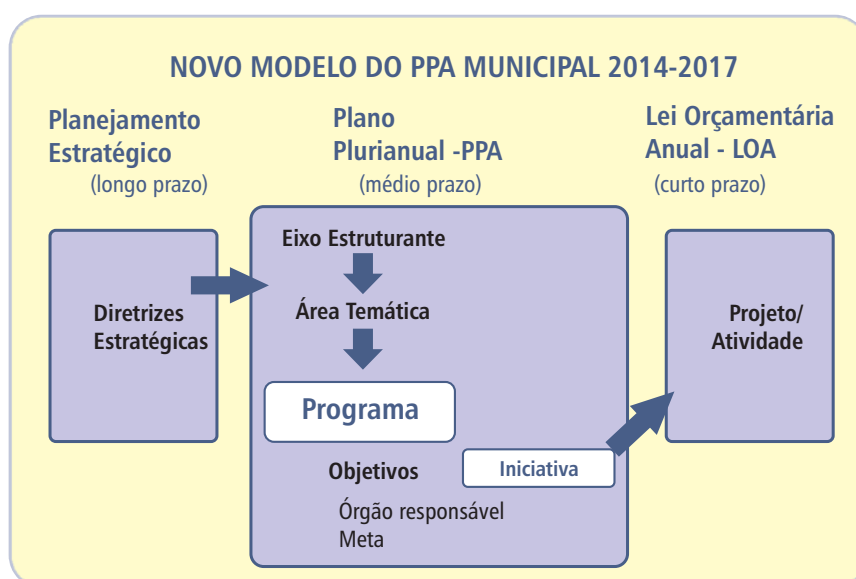
Dentre as várias prioridades definidas neste PPA Participativo, cabe ressaltar a construção de novas escolas, creches, unidades básicas de saúde (UBS) e o pleno funcionamento do Hospital Municipal.

Várias sugestões dos moradores foram acolhidas possibilitando a consolidação desse documento legal como uma ferramenta estratégica de democratização e gestão participativa, no que se refere à execução de obras e serviços a serem realizados nos próximos quatro anos.

No final do evento, a presidente da Associação de Moradores das Palmeiras, Eliana Brasil, enfatizou que a audiência pública foi muito satisfatória – “Eu gostaria muito que outras ações públicas como estas acontecessem. É muito importante a nossa participação, o povo precisa saber o que a Prefeitura está fazendo. Saio daqui feliz, pois foi ótimo e espero que tudo que foi apresentado seja cumprido. Que bom que a administração está escutando o povo”, falou Eliana.

# POJUCA

## O Novo Modelo do PPA



Governo Federal e o Governo do Estado da Bahia vêm adotando inovações metodológicas no âmbito da elaboração e da gestão dos seus respectivos Planos Plurianuais. Essas inovações estão voltadas para o resgate da função planejamento e para a utilização de uma linguagem capaz de melhorar a comunicação dentro e fora do governo.

Neste novo modelo de PPA a mudança de paradigma do binômio programa – ação orçamentária para o programa temático, que privilegia o foco, a seletividade e a estratégia, vem possibilitando o aperfeiçoamento da dimensão estratégica do planejamento governamental.

Cabe registrar, que o objetivo maior deste novo modelo é o de elevar o PPA a uma posição mais estratégica, criando as condições efetivas para a gestão e para a implementação das políticas públicas.

É neste contexto, que a Prefeitura Municipal de Pojuca construiu o seu Plano Plurianual – PPA para o período 2014-2017, aderindo ao novo modelo adotado pela União e pelo Governo da Bahia.

No rol das inovações deste PPA de Pojuca, cabe também registrar a inexistência do detalhamento das ações, que agora constam apenas dos Orçamentos. Essa alteração visa garantir uma distinção entre Plano e Orçamento, a fim de respeitar as diferenças estruturais entre eles.

A sobreposição anterior confundia o PPA com o Orçamento, considerando-se que mantinha níveis idênticos de agregação entre esses instrumentos.

# POJUCA

Os programas temáticos do novo PPA do Município de Pojuca estão organizados em objetivos, que possuem como atributos o órgão responsável, a meta e a iniciativa. Esses programas temáticos expressam e orientam a ação governamental para a entrega de bens e serviços à sociedade, constituindo-se na categoria central para a formatação do PPA.

O objetivo expressa o que deve ser feito, refletindo as situações a serem alteradas pela implementação de um conjunto de iniciativas. O órgão responsável é aquele cujas atribuições mais contribuem para a implementação do objetivo, a meta é a medida do alcance do objetivo, podendo ser de natureza quantitativa ou qualitativa e a iniciativa é o atributo que declara as entregas de bens e serviços à sociedade, resultantes da coordenação de ações governamentais, decorrentes ou não do orçamento. Além do objetivo, o Programa Temático é composto pelo valor global, que é uma estimativa dos recursos orçamentários, necessários à consecução dos objetivos.

Dessa maneira, as inovações metodológicas incorporadas neste PPA para o quadriênio 2014-2017 estão voltadas para o aperfeiçoamento do processo de planejamento, com ênfase na gestão dos programas do PPA, na perspectiva de melhorar a qualidade na utilização dos escassos recursos públicos municipais e de aumentar a efetividade na implementação das políticas públicas.

# POJUCA

## Regionalização das Metas do PPA 2014 – 2017

Cabe registrar que, tanto no **Eixo Estruturante 1 – Inclusão Social Participativa**, como no **Eixo Estruturante, 2 – Desenvolvimento Sustentável e Infraestrutura para o Desenvolvimento**, as metas que puderam ser regionalizadas, tomaram como referência o critério de regionalização conforme quadro a seguir:

| Quadro 1 Regionalização Urbana de Pojuca |  |
|--|--|
| Polo                                     | Logradouros  |
| Polo Retiro                              | Retiro, Rua do Fogo  |
| Polo Centro 1                            | Rua Alfredo Leite, Bairro da Vitória, Bairro Luís Eduardo Magalhães, Liberdade   |
| Polo Centro 2                            | Rua J. J. Seabra, Praça ACM, Travessa 15 de Novembro, Praça Ruy Barbosa, Rua Oscar Cordeiro, Rua Manoel Batista, Rua Antônio Mota, Rua Senador Carlos Pinto, Conselheiro Chaves, Praça Lauro de Freitas, Rua Almirante Vasconcelos e travessa, Rua José Gomes Rabelo, Rua da Luz, Bairro da Conquista, Teixeira de Freitas, Praça da Bandeira, rua 29 de Julho, Bairro Pojuca Nova: Rua Paulo Silva 1ª, 2ª, 3ª e 4ª Travessa, Rua João Lima, Rua Manoel Pereira, Rua Percílio dos Santos, Rua Osvaldo dos Santos   |
| Polo Inocoop                             | Loteamento Caboclo, Rua I, J, H, Dalva Monte Cruz, José Borges da Silva, João do Amor Divino, Rua Joaquim Vasconcelos, José Augusto Leite, Rua Maria Luiza 1ª e 2ª travessa, Rua A, B, C, E, Sítio Celestial, Cajazeiras, Estação Recife, Patis, Sto. Antônio Corujão  |
| Polo Cruzeiro                            | Rua Pacífico Lima, Parque São Francisco, Rua Conselheiro Saraiva (até o módulo Policial) 1ª e 2ª travessa, Rua Lino Costa, Rua 2 de Julho, Praça Juracy Magalhães e 3ª travessa, Rua Vanderlino Nogueira, Rua Joaquim Paim de Abreu, Rua João Pessoa, Rua Antonio Mota, Rua Francisco Abreu, Rua 1ª Travessa Juracy Magalhães, Rua B (Nova Pojuca), Travessa Irmã Dulce, Rua Paulo Moreira, Rua dos Pinhais, Rua da Piedade  |
| Polo Nova Pojuca                         | Rua Carlos Drumond de Andrade 1ª e 3ª Travessa, Rua Antonio Batista 1ª e 2ª Travessa, Rua G, Rua Viviane Mota, Rua Duvaltercio de Aguiar, Trav. Bahia, Ceara e Espírito Santo, Rua Marechal Deodoro, Rua São Jorge, Rua José Gonçalves Cruz Filho, Rua Ulisses Guimarães, Rua Constâncio Pereira, Rua da Paz, Rua Getulio Vargas, Rua Alziro Rocha, Rua Washington Luis, Rua Senhora Santana, Rua Coração de Maria, Rua Nossa Senhora Aparecida, Rua Chico Mendes, Rua Nova Esperança, Rua Joana Angélica, Rua Antonio Conselheiro, Rua Oscar Romero, Rua Dalva Ferreira Pinto, Rua Evangelina Cerqueira Dias, Rua da Aurora, Rua Tancredo Neves, Rua Aprígio Ramos, Centro de Abastecimento, Rua André Marins |
| Polo Pojuca II                           | Bairro Pojuca II, Loteamento Bom Viver, Pau D'arco   |
| Polo Star                                | Bairro Star, Parque Social, Lós Angeles  |
| Polo Central                             | Corujão, Fazenda Várzea, Fazenda Sapé I e II, Bairro Central, Riacho do Meio, Angolá, Jequitia, Água Comprida, Santo Agostinho Brejinho  |

Fonte: Prefeitura Municipal de Pojuca

# POJUCA

## Quadro 2 Regionalização Rural de Pojuca

| Polo         | Logradouros   |
|--------------|---|
| Polo Riachão | Lameiro, Branco, Beiro Rio, Sapucaia, Palmeiras, Fazenda São Thomé, Fazenda Nova Sorte, Fazenda Belém, Fazenda da Família Ravazzoli   |
| Polo Miranga | Lagoa Seca, Areia, Fazenda Barro, Garopa, Ponte de Ferro, Brejões, Lagoa Verde, Estação A, Araponga, Fazenda Moreira, Poço, Piaçava, Pipiri, Miranga, Beira Rio, Nossa Senhora de Fátima, Brejões I e II, Arauari, Coqueiro, Sapucaia I, Cobal, Riacho das Pedras, km 60 São Roque, Sto. Antônio 60 Guerreiro, Pega 1, Lagoa Verde I, Areia, Parte da Ba 093, Parte da Ponte de Ferro |

Fonte: Prefeitura Municipal de Pojuca



Eixo Estruturante 1  
**Inclusão Social Participativa**



Área Temática  
**SAÚDE**

# POJUCA

## Eixo Estruturante 1 Inclusão Social Participativa Área Temática SAÚDE

O Município de Pojuca encontra-se habilitado na condição de Gestão Plena da Atenção Básica, realizando ações e serviços de saúde de acordo com as diretrizes do Sistema Único de Saúde- SUS. A Secretaria Municipal de Saúde- SMS atua no apoio as estratégias para mobilização social, pelo direito à saúde e em defesa do SUS em todos os seus aspectos, inclusive financeiramente, com enfoque na conformidade de conduta como instrumento de sustentabilidade e melhoria da gestão.

| Tabela 1                |                      |
|-------------------------|----------------------|
| Atenção Básica          |                      |
| Unidade Básica de Saúde | Famílias Cadastradas |
| Nova Pojuca             | 1196                 |
| Star                    | 1666                 |
| Inocoop                 | 988                  |
| Pojuca II               | 605                  |
| Cruzeiro                | 824                  |
| Miranga                 | 514                  |
| Riachão                 | 162                  |
| Central                 | 347                  |
| Retiro                  | 509                  |
| Centro I                | 1116                 |
| Palmeiras               | 380                  |
| Centro II               | 1175                 |
| <b>Total</b>            | <b>9.482</b>         |

Fonte: Prefeitura Municipal de Pojuca

| Quadro 1                       |                   |
|--------------------------------|-------------------|
| Atenção Especializada - Pojuca |                   |
| Policlínica                    |                   |
| 1. Angiologia                  | 10. Neurologia    |
| 2. Cardiologia                 | 11. Oftalmologia  |
| 3. Cirurgia geral              | 12. Otorrino      |
| 4. Cirurgia plástica           | 13. Fisioterapia  |
| 5. Psiquiatria                 | 14. Nutricionista |
| 6. Endocrinologia              | 15. Psicólogo     |
| 7. Fonoaudiologia              | 16. Urologia      |
| 8. Gastro                      | 17. Usg           |
| 9. Mastologia                  | 18. Ortopedia     |

Fonte: Prefeitura Municipal de Pojuca

# POJUCA

Segundo dados do IBGE (2010), o Município de Pojuca possui 33.064 habitantes, sendo 85,8% da população residente na zona urbana. No critério referente a raça 48,12% da população é parda, seguida de 37,51% da população branca. Em conformidade com a realidade dos municípios brasileiros dispõe de população feminina (16.988) superior a masculina (16.078), sendo a faixa etária mais prevalente na faixa de 20 a 29 anos.

**Tabela 2** Unidades de Saúde - Pojuca

| Unidade                                      | Quantidade |
|--|------------|
| Centro de Atenção Psicossocial - CAPS        | 1          |
| Centro de Especialidades Odontológicas - CEO | 1          |
| Unidade Móvel de Saúde                       | 1          |
| Hospital Municipal Dr. Carlito Silva - HMDCS | 1          |
| <b>Total</b>                                 | <b>4</b>   |

Fonte: Prefeitura Municipal de Pojuca

Nos próximos anos, o desenvolvimento do sistema de saúde municipal estará entre as políticas prioritárias da Gestão Municipal, prestando assistência de saúde básica, média e alta complexidade, com qualidade e equidade a todos os cidadãos, seja na assistência propriamente dita, seja na garantia no Tratamento Fora do Domicílio- TFD.

As ações de saúde no município terão como marco o programa “Saúde para Todos”, partindo de uma concepção ampliada de saúde e indo além da prevenção, assistência e recuperação dos enfermos. Atuando numa perspectiva de integração das ações das políticas públicas de saúde no município.

Os compromissos e ações deverão levar em consideração diversas melhorias no setor saúde. Qualificar e estruturar a atenção básica significa melhorar o atendimento com qualidade aos usuários do sistema, o que implica na ampliação e melhoria da infraestrutura da rede de Atenção Básica do Município, articulada com o Sistema de Vigilância em Saúde, potencializando apoio institucional às Unidades de Saúde da Família. Além disso, requerer a capacitação de profissionais e gestores, ampliando e consolidando o apoio às equipes por profissionais especializados.

Para que a universalização do sistema se efetive, serão requeridas ações articuladas para garantir o acesso aos serviços. Para tal fim, são ações fundamentais a ampliação das unidades básicas de saúde, a consolidação da Estratégia de Saúde da Família, a qualificação dos recursos humanos e a admissão de novos profissionais para atender à demanda da população em todos os territórios.

A Secretaria Municipal de Saúde de Pojuca tem como missão “cuidar de forma integral da saúde do cidadão pojucano, assegurando seus direitos e respeitando as suas diversidades” em concordância com a Lei Orgânica da Saúde (Lei 8080/90 e 8142/90), que apresenta como princípios e diretrizes a universalidade do acesso aos serviços de saúde, a integralidade da assistência e a igualdade da assistência à saúde. O Gestor do Sistema Local de Saúde vem através de suas ações, expressar a vontade política do Gestor Municipal e equipe em assegurar que essas metas sejam cumpridas.

# POJUCA

|                      |  |                   |
|----------------------|--|-------------------|
| Eixo Estruturante    | INCLUSÃO SOCIAL PARTICIPATIVA  |                   |
| Área Temática        | SAÚDE  |                   |
| Programa             | SAÚDE PARA TODOS   |                   |
| Recursos do Programa | R\$ 105.137.591,00   |                   |
| Objetivo 1           | Fortalecer e qualificar as ações da rede de Atenção Básica com utilização de recursos capazes de favorecer a ampliação do acesso aos serviços de qualidade, com equidade |                   |
| Órgão Responsável    | Diretoria de Saúde   |                   |
| Meta 1               | <ul style="list-style-type: none"> <li>Ampliar para 100% a cobertura das equipes de saúde da família</li> </ul>  |                   |
| Regionalização       | Quantidade   | Unidade de Medida |
| Município            | 100  | %                 |
| Meta 2               | <ul style="list-style-type: none"> <li>Diminuir em 30% os casos de internação por doenças crônicas</li> </ul>  |                   |
| Regionalização       | Quantidade   | Unidade de Medida |
| Município            | 30   | %                 |
| Meta 3               | <ul style="list-style-type: none"> <li>Implantar em todas as Unidades de saúde o Acolhimento à demanda espontânea</li> </ul>   |                   |
| Regionalização       | Quantidade   | Unidade de Medida |
| Município            | 100  | %                 |
| Meta 4               | <ul style="list-style-type: none"> <li>Ampliar para todas as unidades básicas de saúde a cobertura das equipes multiprofissionais</li> </ul>                             |                   |
| Regionalização       | Quantidade   | Unidade de Medida |
| Município            | 100  | %                 |
| Meta 5               | <ul style="list-style-type: none"> <li>Capacitar todos os profissionais da Atenção Básica para acolhimento aos usuários do SUS</li> </ul>                                |                   |
| Regionalização       | Quantidade   | Unidade de Medida |
| Município            | 100  | %                 |
| Iniciativa           | Implantação de equipe do Núcleo de Apoio à Saúde da Família- NASF  |                   |

# POJUCA

Adesão de todas as Equipes da Atenção Básica ao Programa de Melhoria do Acesso e da Qualidade- PMAQ

Adesão de todas as Equipes da Atenção Básica ao Programa Saúde na Escola- PSE

Acompanhamento das condicionalidades para a Bolsa Família com a implementação do Sistema de Vigilância Alimentar e Nutricional – SISVAN

Fortalecimento dos serviços de Atenção Básica

Implantação das linhas de cuidado da Atenção Básica, com ênfase no Humaniza SUS

Realização de campanhas educativas e preventivas

Adoção de políticas preventivas de ação intersetorial

Realização de oficinas para implantação do acolhimento à demanda espontânea

Monitoramento das doenças crônicas

Adesão ao Programa Melhor em Casa

Capacitação dos profissionais da Atenção Básica

## Objetivo 2

Ampliar e readequar a infraestrutura das Unidades Básicas de Saúde – UBS

## Órgão Responsável

Diretoria de Saúde

## Meta 1

- Readequar sete unidades básicas de saúde atendendo as especificações do Ministério da Saúde

## Regionalização

### Quantidade

### Unidade de Medida

|                |   |         |
|----------------|---|---------|
| Polo Miranga   | 1 | Unidade |
| Polo Riachão   | 2 | Unidade |
| Polo Retiro    | 1 | Unidade |
| Polo Pojuca II | 1 | Unidade |
| Polo Central   | 1 | Unidade |
| Polo Centro I  | 1 | Unidade |

## Meta 2

- Equipar todas as unidades básicas de saúde com material médico e odontológico

## Regionalização

### Quantidade

### Unidade de Medida

|           |     |   |
|-----------|-----|---|
| Município | 100 | % |
|-----------|-----|---|

## Meta 3

- Equipar todas as unidades básicas de saúde com computadores e banda larga

## Regionalização

### Quantidade

### Unidade de Medida

|           |     |   |
|-----------|-----|---|
| Município | 100 | % |
|-----------|-----|---|

PPA 2014-2017

# POJUCA

|   |  |                          |
|---|--|--------------------------|
| <b>Meta 4</b>   | • Construir cinco unidades básicas de saúde  |                          |
| <b>Regionalização</b>   | <b>Quantidade</b>  | <b>Unidade de Medida</b> |
| Polo Star   | 1  | Unidade                  |
| Polo Nova Pojuca  | 1  | Unidade                  |
| Polo Cruzeiro   | 1  | Unidade                  |
| Polo Centro II  | 1  | Unidade                  |
| Polo Inocoop  | 1  | Unidade                  |
| <b>Iniciativa</b>   |  |                          |
| Construção de Unidades Básicas de Saúde – UBS                           |  |                          |
| Requalificação das UBS  |  |                          |
| Elaboração de projetos para a construção, reforma e ampliação de UBS    |  |                          |
| Aquisição de materiais médicos e odontológicos                          |  |                          |
| Monitoramento dos equipamentos e materias das UBS                       |  |                          |
| Implantação e implementação da rede de informática das UBS              |  |                          |
| Aquisição de mobiliário, equipamentos e demais meios necessários às UBS |  |                          |
| <b>Objetivo 3</b>   | Implementar a atenção odontológica, com ampliação do acesso da população aos serviços de saúde bucal |                          |
| <b>Órgão Responsável</b>  | Diretoria de Saúde   |                          |
| <b>Meta 1</b>   | • Ampliar para todas as UBS as equipes de saúde bucal  |                          |
| <b>Regionalização</b>   | <b>Quantidade</b>  | <b>Unidade de Medida</b> |
| Município   | 100  | %                        |
| <b>Meta 2</b>   | • Capacitar todas equipes de saúde bucal no acolhimento a demanda espontânea e usuários do SUS       |                          |
| <b>Regionalização</b>   | <b>Quantidade</b>  | <b>Unidade de Medida</b> |
| Município   | 100  | %                        |
| <b>Meta 3</b>   | • Equipar a unidade móvel odontológica   |                          |
| <b>Regionalização</b>   | <b>Quantidade</b>  | <b>Unidade de Medida</b> |
| Município   | 1  | Unidade                  |

# POJUCA

|  |  |                          |
|--|--|--------------------------|
| <b>Meta 4</b>  | <ul style="list-style-type: none"> <li>Aumentar em 70% o encerramento dos tratamentos odontológicos nas UBS</li> </ul>   |                          |
| <b>Regionalização</b>  | <b>Quantidade</b>  | <b>Unidade de Medida</b> |
| Município  | 70   | %                        |
| <b>Iniciativa</b>  |  |                          |
| Ampliação das equipes de saúde bucal   |  |                          |
| Monitoramento periódico dos insumos necessários ao funcionamento do atendimento odontológico                               |  |                          |
| Levantamento das necessidades de ampliação dos serviços  |  |                          |
| Garantia do cumprimento da carga horária e metas na produção dos serviços  |  |                          |
| Promoção de ações de saúde bucal nas escolas (PSE)   |  |                          |
| Aquisição de mobiliário, equipamentos e demais meios necessários para o serviço de saúde bucal                             |  |                          |
| Implantação das linhas de cuidado de saúde bucal, com ênfase no Humaniza SUS   |  |                          |
| Capacitação dos profissionais de saúde bucal   |  |                          |
| Monitoramento dos pontos de cobertura da unidade móvel odontológica  |  |                          |
| <b>Objetivo 4</b>  | Garantir o fornecimento com qualidade dos medicamentos do elenco   |                          |
| <b>Órgão Responsável</b>   | Diretoria de Saúde   |                          |
| <b>Meta 1</b>  | <ul style="list-style-type: none"> <li>Readequar a Central de Abastecimento Farmacêutica- CAF I</li> </ul>   |                          |
| <b>Regionalização</b>  | <b>Quantidade</b>  | <b>Unidade de Medida</b> |
| Município  | 1  | Unidade                  |
| <b>Meta 2</b>  | <ul style="list-style-type: none"> <li>Expandir em 70% o acesso e a qualificação do elenco dos medicamentos da Assistência Farmacêutica Básica – AFB para a população</li> </ul> |                          |
| <b>Regionalização</b>  | <b>Quantidade</b>  | <b>Unidade de Medida</b> |
| Município  | 70   | %                        |
| <b>Iniciativa</b>  |  |                          |
| Controle e adequação dos estoques periódicos das UBS e da Central Farmacêutica   |  |                          |
| Atualização do Plano Municipal de Assistência Farmacêutica   |  |                          |
| Conservação das unidades de dispensação de medicamentos para manter a capacidade adequada de abastecimento de medicamentos |  |                          |

PPA 2014-2017

# POJUCA

|  |  |                          |
|--|--|--------------------------|
| Implantação de programas para monitoramento do estoque   |  |                          |
| Estruturação da CAF  |  |                          |
| Fortalecimento do Serviço de Assistência Farmacêutica  |  |                          |
| <b>Objetivo 5</b>  | Ampliar e garantir o acesso da população aos serviços de saúde com qualidade e em tempo adequado   |                          |
| <b>Órgão Responsável</b>   | Diretoria de Saúde   |                          |
| <b>Meta 1</b>  | <ul style="list-style-type: none"> <li>Ampliar em 30% o rol dos serviços de acordo com a demanda e os recursos disponíveis</li> </ul>  |                          |
| <b>Regionalização</b>  | <b>Quantidade</b>  | <b>Unidade de Medida</b> |
| Município  | 30   | %                        |
| <b>Meta 2</b>  | <ul style="list-style-type: none"> <li>Estruturar e informatizar as unidades vinculadas a Média e Alta Complexidade - MAC para organizar os fluxos dos atendimentos</li> </ul> |                          |
| <b>Regionalização</b>  | <b>Quantidade</b>  | <b>Unidade de Medida</b> |
| Município  | 3  | Unidade                  |
| <b>Meta 3</b>  | <ul style="list-style-type: none"> <li>Garantir 80% de acesso aos pacientes em Tratamento Fora do Domicílio - TFD</li> </ul>   |                          |
| <b>Regionalização</b>  | <b>Quantidade</b>  | <b>Unidade de Medida</b> |
| Município  | 80   | %                        |
| <b>Meta 4</b>  | <ul style="list-style-type: none"> <li>Implementar e informatizar os serviços de marcação de consultas e exames realizados nas UBS</li> </ul>                                  |                          |
| <b>Regionalização</b>  | <b>Quantidade</b>  | <b>Unidade de Medida</b> |
| Município  | 100  | %                        |
| <b>Iniciativa</b>  |  |                          |
| Implantação de protocolos municipais de atendimento  |  |                          |
| Realização de inquéritos epidemiológicos das patologias do município   |  |                          |
| Aquisição de veículo para transporte dos pacientes de TFD  |  |                          |
| Organização da central de regulação dos exames e consultas especializadas, do setor de regulação e do controle e avaliação |  |                          |
| Pactuação dos serviços não disponíveis pelo município  |  |                          |
| Apoio aos pacientes do TFD   |  |                          |

# POJUCA

|  |   |                          |
|--|---|--------------------------|
| Aquisição de equipamentos de informática                         |   |                          |
| Estruturação das unidades vinculadas a Média e Alta Complexidade |   |                          |
| <b>Objetivo 6</b>  | Implementar a assistência hospitalar de média complexidade, garantindo o acesso, o acolhimento e a resolutividade da demanda da população |                          |
| <b>Órgão Responsável</b>   | Diretoria de Saúde  |                          |
| <b>Meta 1</b>  | <ul style="list-style-type: none"> <li>Equipar o Hospital Municipal Dr. Carlito Silva- HMDCS</li> </ul>                                   |                          |
| <b>Regionalização</b>  | <b>Quantidade</b>   | <b>Unidade de Medida</b> |
| Município  | 1   | Unidade                  |
| <b>Meta 2</b>  | <ul style="list-style-type: none"> <li>Ampliar os centros cirúrgicos do HMDCS</li> </ul>  |                          |
| <b>Regionalização</b>  | <b>Quantidade</b>   | <b>Unidade de Medida</b> |
| Município  | 1   | Unidade                  |
| <b>Meta 3</b>  | <ul style="list-style-type: none"> <li>Garantir 60% das cirurgias eletivas de médio e pequeno porte</li> </ul>                            |                          |
| <b>Regionalização</b>  | <b>Quantidade</b>   | <b>Unidade de Medida</b> |
| Município  | 60  | %                        |
| <b>Meta 4</b>  | <ul style="list-style-type: none"> <li>Implantar o Acolhimento com classificação de risco no HMDCS</li> </ul>                             |                          |
| <b>Regionalização</b>  | <b>Quantidade</b>   | <b>Unidade de Medida</b> |
| Município  | 1   | Unidade                  |
| <b>Meta 5</b>  | <ul style="list-style-type: none"> <li>Aumentar em 70 % o quadro de profissionais do HMDCS</li> </ul>                                     |                          |
| <b>Regionalização</b>  | <b>Quantidade</b>   | <b>Unidade de Medida</b> |
| Município  | 70  | %                        |
| <b>Meta 6</b>  | <ul style="list-style-type: none"> <li>Ampliar em 30% a lista de exames laboratoriais realizados no laboratório do HMDCS</li> </ul>       |                          |
| <b>Regionalização</b>  | <b>Quantidade</b>   | <b>Unidade de Medida</b> |
| Município  | 30  | %                        |
| <b>Iniciativa</b>  | Aquisição de mobiliário, equipamentos e demais meios necessários para o funcionamento do HMDCS  |                          |

PPA 2014-2017

# POJUCA

|   |
|---|
| Implementação do plano estratégico de atenção hospitalar                        |
| Adesão ao plano de humanização e acolhimento na unidade (Programa Humaniza SUS) |
| Criação das comissões de prontuários, óbitos e de humanização                   |
| Incremento das informações hospitalares registradas (AIH, Ambulatório)          |
| Garantia do custeio e incremento dos insumos para o atendimento hospitalar      |
| Implantação da Comissão de Controle de Infecção Hospitalar- CCIH                |
| Implantação de sistema informatizado de hospital                                |
| Fortalecimento do Serviço de MAC  |

|                   |  |
|-------------------|--|
| <b>Objetivo 7</b> | Fortalecer a rede de atenção à saúde mental, com ênfase nos transtornos mentais e na dependência do crack, entre outras drogas |
|-------------------|--|

|                          |                    |
|--------------------------|--------------------|
| <b>Órgão Responsável</b> | Diretoria de Saúde |
|--------------------------|--------------------|

|               |   |
|---------------|---|
| <b>Meta 1</b> | <ul style="list-style-type: none"> <li>Adequar a estrutura física para o funcionamento do Centro de Atenção Psicossocial- CAPS</li> </ul> |
|---------------|---|

| Regionalização | Quantidade | Unidade de Medida |
|----------------|------------|-------------------|
| Município      | 1          | Unidade           |

|               |  |
|---------------|--|
| <b>Meta 2</b> | <ul style="list-style-type: none"> <li>Capacitar 70% dos profissionais do CAPS para o tratamento de pacientes com transtornos mentais e dependentes de crack, entre outras drogas</li> </ul> |
|---------------|--|

| Regionalização | Quantidade | Unidade de Medida |
|----------------|------------|-------------------|
| Município      | 70         | %                 |

|               |   |
|---------------|---|
| <b>Meta 3</b> | <ul style="list-style-type: none"> <li>Aumentar em 70% as atividades laborativas no CAPS</li> </ul> |
|---------------|---|

| Regionalização | Quantidade | Unidade de Medida |
|----------------|------------|-------------------|
| Município      | 70         | %                 |

|   |
|---|
| <b>Iniciativa</b>   |
| Atuação articulada das secretarias municipais no planejamento e na implementação das ações educativas de combate ao uso de drogas |
| Construção de um CAPS tipo I  |
| Elaboração do Plano de Ação para o Fortalecimento da Rede   |
| Inserção de atividades sobre drogas no Programa de Saúde na Escola  |
| Avaliação da produção dos CAPS  |

# POJUCA

|   |  |                          |
|---|--|--------------------------|
| Ampliação e implementação das atividades laborativas nos CAPS |  |                          |
| Capacitação de profissionais                                  |  |                          |
| <b>Objetivo 8</b>   | Promover o cuidado da atenção integral a saúde materna e infantil  |                          |
| <b>Órgão Responsável</b>                                      | Diretoria de Saúde   |                          |
| <b>Meta 1</b>   | <ul style="list-style-type: none"> <li>Aderir a Rede Cegonha</li> </ul>  |                          |
| <b>Regionalização</b>   | <b>Quantidade</b>  | <b>Unidade de Medida</b> |
| Município   | 1  | Unidade                  |
| <b>Meta 2</b>   | <ul style="list-style-type: none"> <li>Reduzir em 5% os casos de morte materna e infantil</li> </ul>                                 |                          |
| <b>Regionalização</b>   | <b>Quantidade</b>  | <b>Unidade de Medida</b> |
| Município   | 5  | %                        |
| <b>Meta 3</b>   | <ul style="list-style-type: none"> <li>Aumentar em 40% a primeira consulta do pré-natal no primeiro trimestre de gestação</li> </ul> |                          |
| <b>Regionalização</b>   | <b>Quantidade</b>  | <b>Unidade de Medida</b> |
| Município   | 40   | %                        |
| <b>Meta 4</b>   | <ul style="list-style-type: none"> <li>Garantir o acesso a todos os exames do pré-natal</li> </ul>                                   |                          |
| <b>Regionalização</b>   | <b>Quantidade</b>  | <b>Unidade de Medida</b> |
| Município   | 100  | %                        |
| <b>Meta 5</b>   | <ul style="list-style-type: none"> <li>Investigar 95% dos casos de óbito fetal, infantil e de mulheres em idade fértil</li> </ul>    |                          |
| <b>Regionalização</b>   | <b>Quantidade</b>  | <b>Unidade de Medida</b> |
| Município   | 95   | %                        |
| <b>Iniciativa</b>   |  |                          |
| Monitoramento e realização do pré-natal                       |  |                          |
| Promoção de campanhas de incentivo ao parto normal            |  |                          |
| Incentivo a integração das gestantes com a unidade hospitalar |  |                          |
| Alimentação regular do SIS-Prenatal                           |  |                          |
| Investigação de todos os óbitos materno e infantil            |  |                          |

PPA 2014-2017

# POJUCA

|  |   |                          |
|--|---|--------------------------|
| Implementação de protocolos de atendimento a puericultura              |   |                          |
| Inauguração do Centro Obstétrico do HMDCS                              |   |                          |
| <b>Objetivo 9</b>  | Ampliar as ações de promoção e proteção da saúde e de prevenção de doenças e agravos no âmbito do SUS   |                          |
| <b>Órgão Responsável</b>   | Diretoria de Saúde  |                          |
| <b>Meta 1</b>  | <ul style="list-style-type: none"> <li>Reduzir em 80% os riscos e agravos da população por meio de ações de Vigilância a Saúde</li> </ul>   |                          |
| <b>Regionalização</b>  | <b>Quantidade</b>   | <b>Unidade de Medida</b> |
| Município  | 80  | %                        |
| <b>Meta 2</b>  | <ul style="list-style-type: none"> <li>Encerrar oportunamente 80% da investigação das notificações dos agravos do Sistema de Informação de Agravos de Notificação –SINAN</li> </ul> |                          |
| <b>Regionalização</b>  | <b>Quantidade</b>   | <b>Unidade de Medida</b> |
| Município  | 80  | %                        |
| <b>Meta 3</b>  | <ul style="list-style-type: none"> <li>Ampliar os serviços de vigilância e promoção da saúde por meio da implantação de serviço voltado a saúde do trabalhador</li> </ul>           |                          |
| <b>Regionalização</b>  | <b>Quantidade</b>   | <b>Unidade de Medida</b> |
| Município  | 1   | Unidade                  |
| <b>Meta 4</b>  | <ul style="list-style-type: none"> <li>Obter cobertura de 95% para vacina pentavalente para menores de um ano de idade</li> </ul>   |                          |
| <b>Regionalização</b>  | <b>Quantidade</b>   | <b>Unidade de Medida</b> |
| Município  | 95  | %                        |
| <b>Meta 5</b>  | <ul style="list-style-type: none"> <li>Diminuir o sub-registro/sub-notificação dos óbitos alcançados a proporção de 90%</li> </ul>  |                          |
| <b>Regionalização</b>  | <b>Quantidade</b>   | <b>Unidade de Medida</b> |
| Município  | 90  | %                        |
| <b>Iniciativa</b>  |   |                          |
| Monitoramento do controle de tuberculose e hanseníase                  |   |                          |
| Vigilância e monitoramento da AIDS                                     |   |                          |
| Implementação de diagnóstico e tratamento das DST                      |   |                          |
| Monitoramento da proporção dos casos novos de tuberculose e hanseníase |   |                          |
| Investigação das notificações dos agravos do SINAN                     |   |                          |

# POJUCA

|   |   |                          |
|---|---|--------------------------|
| Realização de campanhas de prevenção, controle e erradicação das doenças imunopreveníveis |   |                          |
| Elaboração do Plano de Contingência da Dengue   |   |                          |
| Vigilância e tratamento dos casos de leishmaniose, tracoma e raiva                        |   |                          |
| Promoção da Educação Permanente em Saúde  |   |                          |
| Implementação e funcionamento do serviço de saúde do trabalhador                          |   |                          |
| Fortalecimento do Serviço de Vigilância em Saúde  |   |                          |
| <b>Objetivo 10</b>  | Fomentar o controle social na saúde através do Conselho Municipal de Saúde                            |                          |
| <b>Órgão Responsável</b>  | Diretoria de Saúde  |                          |
| <b>Meta</b>   | <ul style="list-style-type: none"> <li>Capacitar 100% dos conselheiros municipais de saúde</li> </ul> |                          |
| <b>Regionalização</b>   | <b>Quantidade</b>   | <b>Unidade de Medida</b> |
| Município   | 100   | %                        |
| <b>Iniciativa</b>   |   |                          |
| Adequação de local para funcionamento do Conselho Municipal de Saúde                      |   |                          |
| Aquisição de equipamentos e materiais permanentes   |   |                          |
| Capacitação dos Conselheiros Municipais de Saúde  |   |                          |

Eixo Estruturante 1  
**Inclusão Social Participativa**



Área Temática  
**EDUCAÇÃO**

# POJUCA

## Eixo Estruturante 1 Inclusão Social Participativa Área Temática EDUCAÇÃO

Planejar e sistematizar os grandes desafios e as formas de enfrentá-los, para criar, ressignificar e conquistar novos contextos e realidades é uma característica tipicamente humana. Se os interesses, aspirações individuais se entrelaçam gerando ações coletivas, temos uma práxis para implementar transformações. É com este princípio que delineamos o futuro que queremos ajudar a construir, a curto, médio e longo prazo, a partir de uma compreensão compartilhada do contexto educacional vivido e, dentro deste, dos aspectos que desejamos mudar e dos que desejamos manter e aprofundar.

Dentre as muitas questões relacionadas à educação escolar brasileira, aquelas relativas à gestão municipal de educação assumiram, nos últimos anos, um lugar de bastante relevância. Isso porque, apesar de não ser a atividade fim de educação, os modos de atuação de gestores educacionais, compreendidos aqui como dirigente municipal de educação, diretores escolares e coordenadores pedagógicos, apresentam alguma contribuição direta para educadores e educandos, sujeitos diretos da ação educativa.

Sabe-se que a Constituição Federal de 1988 possibilitou a visibilidade dos municípios no cenário nacional aumentando, conseqüentemente, suas responsabilidades e sentido de organização.

No município, o Departamento de Educação (DEDUC) é o órgão administrador governamental mais próximo da escola pública, responsável prioritariamente pela educação infantil e pelo ensino fundamental, conforme prescrito na Lei de Diretrizes e Bases da Educação Nacional (LDBEN), Lei n. 9394/1996.

O DEDUC é, também, o espaço de educação de maior visibilidade, e concretude, para a comunidade em que está localizada. Constitui-se numa organização educativa e não, "um amontoado de pessoas, exercendo suas atividades. Existe uma dinâmica que se traduz em relações que se estabelecem, em grupos internos que se organizam e que possuem valores e crenças distintos." (CRUZ; GARCIA; OLIVEIRA, 2005, p.56).

Cabendo-lhe diretamente:

"[...] administrar a rede municipal de ensino, definindo as políticas municipais de educação e estabelecendo, por meio do Plano Municipal de Educação, os objetivos e as metas prioritários. As estratégias e as ações necessárias para cumprir o seu compromisso legal e equacionar os problemas existentes." (SARI, 2001, p.76).

Quando o assunto é gestão na educação municipal, três conceitos vêm à tona: descentralização, democratização e autonomia. Entretanto, concordamos com o conceito de Nóvoa (2003) ao afirmar que, todos os processos educativos, ainda hoje, giram em torno do binômio controle/centralização e liberdade/descentralização.

Mendonça (2001) afirma que parece existir um consenso sobre a necessidade de descentralização no campo da educação pública, no entanto poucos municípios estabelecem programas para materializá-la. Talvez a questão resida no fato de, muitas vezes, a descentralização ser vista como um ato e não como um processo. Entendemos aqui que há resultados mais duradouros quando se concebe a descentralização, no contexto da municipalização, como um processo e, portanto, contínuo, gradual, diferencial, progressivo, planejado, acompanhado, avaliado, aperfeiçoado e permanente.

# POJUCA

Ao estudar e analisar a Política Educacional no Município de Pojuca, apresentada no contexto da legislação e do planejamento, constatamos que se faz necessário revisar todos os documentos que fundamentam e legitimam o contexto educacional, com o objetivo de atualização diante das exigências contemporâneas. Além dessa constatação, outro aspecto que precisa ser revisto é a transformação do Departamento de Educação em Secretária de Educação, garantindo, assim, a construção de uma identidade de descentralização e autonomia, tão veiculada nas políticas públicas vigentes. Continuar na condição de Departamento de Educação traz prejuízos para a gestão educacional do município. Urge, pois uma redefinição funcional do Departamento e a implementação de processos de modernização administrativa e pedagógica, para atender as demandas da atualidade e dialogar com as exigências mínimas do MEC.

A lei nº. 023/97 de 31 de julho de 1997 dispõe sobre a Organização do Magistério Público em Pojuca. Regulamenta suas atividades específicas, estabelecendo seus direitos, vantagens e deveres.

O Sistema de Ensino do município está vinculado à DIREC 31 – Santo Amaro, BA- de onde provém as orientações e a intermediação com a Secretaria Estadual de Educação e o Conselho Estadual de Educação. O município conta com o Conselho Municipal de Educação, que têm suas competências definidas na Lei que cria o Conselho sob nº. 007 de 03 de junho de 1993. Existe também o Conselho de Alimentação Escolar e do FUNDEB.

A educação municipal conta no ano de 2013 com dezessete unidades escolares, atendendo a todos os bairros da cidade. Essas escolas abrigam, segundo a matrícula inicial desse ano, 776 estudantes em Educação Infantil, 2.245 no Ensino Fundamental I e 2.161 no Ensino Fundamental II. Na Educação de Jovens e Adultos temos 165 estudantes e no TOPA 78. Na Educação Superior, temos 75 estudantes, sendo 18 na licenciatura em Matemática, 31 em Geografia e 26 em Letras, totalizando 5.280 estudantes na rede municipal, conforme Tabela a seguir.

| Tabela 1                                      |              |
|---|--------------|
| Distribuição dos alunos matriculados – Pojuca |              |
| Modalidade de Ensino                          | Quantidade   |
| Educação Infantil                             | 709          |
| Fundamental I                                 | 2.093        |
| Fundamental II                                | 1.735        |
| Todos pela Educação -TOPA                     | 78           |
| Educação de Jovens e Adultos                  | 590          |
| Universidade do Estado da Bahia               | 75           |
| <b>Total</b>                                  | <b>5.280</b> |

Fonte: Prefeitura Municipal de Pojuca

Temos muitos desafios para assegurar uma proposta de ensino-aprendizagem mais significativa. Nosso maior desafio hoje é elevarmos os índices expressos pelo IDEB e principalmente a nossa Proficiência em Língua Portuguesa e Matemática, isso porque ao analisarmos as questões inseridas nas avaliações da Provinha e Prova Brasil, verificamos que as habilidades relacionadas à inferência, análise, comparação, relação, contextualização e interpretação precisam ser trabalhadas com mais ênfase e significado. Mais do que nunca urge uma definição clara de que projeto queremos para a escola e de como cada segmento, família, estudantes, professores, gestores, coordenadores devem se inserir e se comprometer com projeto de tão grande relevância.

# POJUCA

O desafio está posto, definir com clareza que escola queremos, estabelecer um projeto único e sério, identificar e combater que aspectos comprometem a qualidade da educação e como estrategicamente definiremos meios para atingirmos resultados mais assertivos é nossa maior perspectiva. De fato é preciso envolver a todos de modo responsável, expressando claramente que a escola é DIREITO, mas também DEVER de todos.

Departamento de Educação estabelece uma relação de compromisso educacional com os Órgãos Federais e Estaduais de educação, aderindo a programas que fortalecem a qualidade na educação. Hoje, encontram-se em fase de execução os programas: Pacto Todos pela Educação – PACTO, Pacto Nacional de Alfabetização na Idade Certa – PNAIC, Programa Saúde nas Escolas- PSE, Mais Educação, Mais Cultura, Núcleo de Educação Inclusiva – NEI, Programa Todos Pela Alfabetização – TOPA, Política Nacional de Educação Infantil PROINFÂNCIA, Programa de Iniciação Esportiva Escolar, Programa Educacional de Resistências às Drogas – PROERD, Educação Física Escolar.

Diante do exposto, o nosso propósito maior é efetivar uma educação pública de qualidade voltada para o desafio político de humanizar e humanizar-se. Entendida como um instrumento capaz de favorecer uma sociedade justa e solidária e de desempenhar um papel eminentemente político, como preconizava Paulo Freire.

A educação de qualidade a que estamos nos referindo é a que contempla a formação humanista pautada em valores éticos, capaz de desenvolver a autoestima dos estudantes, ampliar a capacidade de pensar, questionar, relacionar e de aprender a aprender e ser. Enfim, uma Política Municipal de Educação com o engajamento de todos os que nela estão envolvidos.

Contribuir para a formação de cidadãos nesta perspectiva é nossa utopia. O conjunto de proposições que consta deste documento, a nosso ver, converge nessa direção. Expressa uma enorme vontade de acertar o passo e contribuir para que a política educacional que se quer seja a política educacional que se vive.

Nesse contexto, o objetivo maior da política educacional contemplada neste PPA de Pojuca para os próximos anos é garantir uma educação pública de qualidade e integrada às comunidades locais, assegurando o acesso, a permanência e o sucesso dos estudantes, promovendo a reparação das desigualdades raciais e de gênero, valorizando a cultura e a liberdade, acolhendo as pessoas com deficiência e contribuindo para uma sólida formação ética e cidadã.

# POJUCA

|                      |   |                   |
|----------------------|---|-------------------|
| Eixo Estruturante    | INCLUSÃO SOCIAL PARTICIPATIVA   |                   |
| Área Temática        | EDUCAÇÃO  |                   |
| Programa             | EDUCAÇÃO DE QUALIDADE: UM DESAFIO POLÍTICO DE HUMANIZAR E HUMANIZAR-SE  |                   |
| Recursos do Programa | R\$ 108.726.119,00  |                   |
| Objetivo 1           | Ofertar ensino de qualidade para estudantes da Educação Infantil, buscando o desenvolvimento integral no aspecto biopsicossocial  |                   |
| Órgão Responsável    | Diretoria de Educação   |                   |
| Meta 1               | <ul style="list-style-type: none"> <li>Garantir a educação de todas as crianças de 0 a 5 anos</li> </ul>  |                   |
| Regionalização       | Quantidade  | Unidade de Medida |
| Município            | 100   | %                 |
| Meta 2               | <ul style="list-style-type: none"> <li>Ampliar, adequar e/ou reformar todas as escolas de Educação Infantil</li> </ul>  |                   |
| Regionalização       | Quantidade  | Unidade de Medida |
| Município            | 100   | %                 |
| Meta 3               | <ul style="list-style-type: none"> <li>Implantar e implementar o Sistema de Avaliação da lectoescrita</li> </ul>  |                   |
| Regionalização       | Quantidade  | Unidade de Medida |
| Município            | 1   | Unidade           |
| Iniciativa           | <p>Promoção de formação continuada para educadores, coordenadores e cuidadores de crianças que trabalham na Educação Infantil</p> <p>Promoção de assistência alimentar</p> <p>Qualificação do pessoal de apoio</p> <p>Aquisição de materiais pedagógicos, mobiliários e equipamentos</p> <p>Implantação de parque infantil</p> <p>Implantação de brinquedoteca e sala de artes</p> <p>Construção de refeitórios</p> |                   |

# POJUCA

Aquisição de kit-escola (fardamento, mochila, contendo livro de literatura infantil, brinquedo educativo e material de higiene pessoal)

Construção de creches

Requalificação das escolas da Educação Infantil

Fortalecimento da Educação Infantil

Construção de escolas para atender a demanda de estudantes da Educação Infantil

## Objetivo 2

Melhorar a qualidade da educação básica municipal, garantindo o acesso, a permanência e à aprendizagem dos estudantes do ensino fundamental I e II, através de uma gestão democrática e reestruturação de proposta pedagógica

## Órgão Responsável

Diretoria de Educação

## Meta 1

- Alfabetizar todas as crianças de até 8 anos de idade

## Regionalização

Quantidade

Unidade de Medida

Município

100

%

## Meta 2

- Aumentar gradualmente o nível de proficiência dos anos iniciais e finais para 3,25

## Regionalização

Quantidade

Unidade de Medida

Município

3,25

Ideb

## Meta 3

- Ampliar, adequar e/ou reformar todas as escolas de ensino fundamental I e II de acordo com as exigências do MEC

## Regionalização

Quantidade

Unidade de Medida

Município

100

%

## Meta 4

- Assegurar em todas as escolas a inclusão educacional, garantindo o tratamento das temáticas relacionadas ao ensino da história e cultura africana, afro-brasileira e indígena, bem como às questões de gênero e sexualidade, identidade étnico-racial, educação especial e educação em direitos humanos

## Regionalização

Quantidade

Unidade de Medida

Município

100

%

## Meta 5

- Assegurar a gestão democrática e participativa em todas as escolas da educação básica

## Regionalização

Quantidade

Unidade de Medida

Município

100

%

PPA 2014-2017

# POJUCA

## Iniciativa

Formação continuada de professores dos três primeiros anos do Ensino Fundamental

Formação continuada dos professores de matemática e de língua portuguesa nos anos finais do ensino fundamental

Promoção de formação continuada para todos os educadores e coordenadores que trabalham com o Ensino Fundamental I e II

Aquisição de kit-escola (fardamento, mochila)

Construção e ampliação de escolas

Consolidação do ensino de 9 anos

Implementação do Pacto Nacional pela Alfabetização na Idade Certa – PNAIC

Implementação do Programa Saúde na Escola

Manutenção e atualização do sistema de consolidação dos resultados da Provinha Brasil

Implantação do programa de leitura e escrita

Implantação de um centro de atendimento educacional

Ampliação do quadro de coordenadores

Valorização dos educadores com melhores condições de trabalho, garantindo a Lei Nº 11.738/08 e o plano de carreira

Adequação do mobiliário e equipamentos pedagógicos para todas as escolas da rede municipal, conforme os padrões mínimos do MEC

Implantação de sala de leitura

Construção de um centro de formação e acompanhamento para deficientes

Articulação entre as secretarias municipais

Implementação do Núcleo de Educação Inclusiva-NE

Adequação da proposta curricular, atendendo os princípios da Lei Nº 11.645/08, que inclui o ensino da história e cultura africana, afro-brasileira e indígena no currículo da educação básica

Dotação das bibliotecas escolares com títulos da história e cultura africana, afro-brasileira e indígena, bem como às questões de gênero e sexualidade

Aquisição de materiais pedagógicos para atender a Lei Nº 11.769/2008 que determina a obrigatoriedade do ensino da música na educação básica

Implantação do processo de eleição para gestores escolares

Orientação e incentivo a formação de grêmios estudantis

# POJUCA

Aquisição de computadores com internet para as escolas

Realização de autoavaliação nas unidades escolares

Implementação de formação continuada para os gestores

Promoção e fortalecimento da autonomia das unidades escolares

Manutenção do Programa Educacional de Resistência às Drogas - PROERD, no acompanhamento dos estudantes

Ampliação da oferta de vagas em educação integral e jornada ampliada

Promoção de assistência alimentar e nutricional aos estudantes

Formação dos conselheiros educacionais

Revisão dos regimentos de todos os conselhos

Construção e/ou reestruturação do Plano Municipal de Educação

Acompanhamento do Plano de Ações Articuladas – PAR

Fortalecimento do ensino fundamental

Garantia de transporte escolar adequado aos estudantes

Implantação da Secretaria Municipal de Educação

## Objetivo 3

Assegurar a todos jovens, adultos e idosos o acesso e a permanência na Educação de Jovens e Adultos – EJA

## Órgão Responsável

Diretoria de Educação

## Meta 1

- Reduzir em 90% o índice de analfabetismo e assegurar a oferta de escolarização de jovens, adultos e idosos, criando condições objetivas para inclusão social, política, econômica e cultural

## Regionalização

Quantidade

Unidade de Medida

Município

90

%

## Meta 2

- Alfabetizar 90% dos jovens, adultos e idosos do município

## Regionalização

Quantidade

Unidade de Medida

Município

90

%

## Iniciativa

Implementação de uma proposta curricular que atenda aos princípios da dignidade humana

Promoção de formação continuada para educadores e coordenadores pedagógicos que trabalham com a EJA

PPA 2014-2017

# POJUCA

|  |  |                          |
|--|--|--------------------------|
| Distribuição de material didático específico   |  |                          |
| Fornecimento de transporte aos alfabetizandos para acesso às unidades escolares                                    |  |                          |
| Garantia de alimentação saudável   |  |                          |
| Implantação de cursos profissionalizantes  |  |                          |
| Manutenção das unidades escolares  |  |                          |
| <b>Objetivo 4</b>  | Garantir o acesso de estudantes a cursos profissionalizantes e universitários  |                          |
| <b>Órgão Responsável</b>   | Diretoria de Educação  |                          |
| <b>Meta 1</b>  | <ul style="list-style-type: none"> <li>Oferecer os meios de transporte a todos os estudantes pojuicanos matriculados em cursos profissionalizantes e universitários</li> </ul> |                          |
| <b>Regionalização</b>  | <b>Quantidade</b>  | <b>Unidade de Medida</b> |
| Município  | 100  | %                        |
| <b>Meta 2</b>  | <ul style="list-style-type: none"> <li>Oferecer curso de pré-vestibular aos estudantes pojuicanos que concluíram o Ensino Médio, através de processo de seleção</li> </ul>     |                          |
| <b>Regionalização</b>  | <b>Quantidade</b>  | <b>Unidade de Medida</b> |
| Município  | 1  | Unidade                  |
| <b>Iniciativa</b>  |  |                          |
| Oferta de curso pré-vestibular   |  |                          |
| Estruturação de espaço para o funcionamento do pré-vestibular  |  |                          |
| Aquisição de materiais pedagógicos   |  |                          |
| Seleção de educadores para atuarem no curso pré-vestibular   |  |                          |
| Oferta de módulos aos estudantes selecionados  |  |                          |
| Cadastro dos estudantes pojuicanos matriculados em cursos profissionalizantes e universitários                     |  |                          |
| Disponibilização de carteira de identificação para acesso ao transporte  |  |                          |
| Oferta de transporte para os estudantes dos cursos profissionalizantes e universitários                            |  |                          |
| Efetivação de parcerias com o SENAI, IFBA e outras instituições que oferecem cursos técnicos e profissionalizantes |  |                          |
| Efetivação de parcerias com universidades públicas   |  |                          |

Eixo Estruturante 1  
**Inclusão Social Participativa**



Área Temática

**DEFESA CIVIL E SEGURANÇA**

# POJUCA

## Eixo Estruturante 1 **Inclusão Social Participativa** Área Temática **DEFESA CIVIL E SEGURANÇA**

A existência de ferramentas e dispositivos voltados para a prevenção e aumento da eficácia do atendimento à população em situação de vulnerabilidade e risco de integridade física, deve ser também uma das preocupações do gestor municipal.

É neste contexto, que este PPA 2014-2017 do Município de Pojuca contempla a estruturação do Sistema Municipal de Defesa Civil, que contribuirá para a melhoria do atendimento a situações de emergência ou de calamidade pública, em parceria com outras esferas de governo.

Além da capacitação de servidores públicos para atuação nesta área, serão mapeadas e monitoradas as áreas de risco do Município, desenvolvidas ações preventivas e emergenciais e implantado o sistema de comunicação de emergência.

No âmbito das políticas públicas implementadas pela administração pública, cabe destacar também a segurança pública, pela prioridade e agilidade na sua execução, que vem sendo solicitada pela sociedade em todo o país.

Apesar de não ser uma competência específica municipal, algumas iniciativas podem ser viabilizadas, visando a soma de esforços com outras esferas governamentais na perspectiva de aumentar a sensação de segurança da população.

Dessa maneira, para os próximos quatro anos, está previsto um conjunto de medidas articuladas e integradas voltadas à prevenção da criminalidade, a exemplo da capacitação dos servidores da Guarda Municipal, da aquisição de equipamentos e materiais para a Guarda Municipal, da reestruturação da Central de Comunicação, da implantação de câmeras de segurança em vias públicas, dentre outras medidas.

# POJUCA

|   |  |                   |
|---|--|-------------------|
| Eixo Estruturante   | INCLUSÃO SOCIAL PARTICIPATIVA  |                   |
| Área Temática   | DEFESA CIVIL E SEGURANÇA   |                   |
| Programa  | SEGURANÇA SOLIDÁRIA  |                   |
| Recursos do Programa  | R\$ 14.545.462,00  |                   |
| Objetivo 1  | Aumentar a sensação de segurança dos munícipes através da implementação de medidas preventivas   |                   |
| Órgão Responsável   | Diretoria de Administração   |                   |
| Meta  | <ul style="list-style-type: none"> <li>Reestruturar a Central de monitoramento de vigilância através de câmeras</li> </ul>   |                   |
| Regionalização  | Quantidade   | Unidade de Medida |
| Município   | 100  | %                 |
| <b>Iniciativa</b>   |  |                   |
| Aquisição de equipamentos e materiais para a guarda municipal |  |                   |
| Capacitação da Guarda Municipal                               |  |                   |
| Reestruturação da Central de Comunicação                      |  |                   |
| Implantação de câmeras de segurança em vias públicas          |  |                   |
| Aquisição de bicicletas e veículos                            |  |                   |
| Implementação da guarda municipal nas escolas                 |  |                   |
| Objetivo 2  | Promover a gestão integrada das ações de Defesa Civil, identificando e tratando situações de risco e emergenciais e considerando as ocorrências de origens diversas    |                   |
| Órgão Responsável   | Diretoria de Administração   |                   |
| Meta  | <ul style="list-style-type: none"> <li>Consolidar o Sistema Municipal de Defesa Civil, assistindo 100% das famílias identificadas em situação de emergência</li> </ul> |                   |
| Regionalização  | Quantidade   | Unidade de Medida |
| Município   | 100  | %                 |
| <b>Iniciativa</b>   |  |                   |
| Estruturação do Sistema Municipal de Defesa Civil             |  |                   |

# POJUCA

Mapeamento e monitoramento das áreas de risco do município

Garantia das ações emergenciais de atendimento

Desenvolvimento de ações preventivas e emergenciais

Implantação de sistema de comunicação de emergência

Capacitação de agentes de saúde e trabalhadores do SUAS na identificação de situações de emergência

PPA 2014-2017

Eixo Estruturante 1  
**Inclusão Social Participativa**



Área Temática  
**ESPORTE, CULTURA E LAZER**

# POJUCA

## Eixo Estruturante 1 **Inclusão Social Participativa** Área Temática **ESPORTE, CULTURA E LAZER**

A história da humanidade é marcada pelos sincretismos culturais bem como a utilização do corpo como forma de socialização e bem estar social através dos desportos. Uma sociedade que se apresenta de forma organizada em tais setores e que sabe apresentar e reconhecer cada indivíduo como força motriz de todo desenvolvimento local, já possui em suas representações legais um ponto de apoio como forma de fortalecimento das relações que envolvem todos os municípios e órgãos competentes em prol do bem coletivo dos mesmos.

Neste contexto, a cultura apresenta-se como um instrumento de relação social e a forma pela qual os homens atuam em sociedade, estando presente em todas as ações da sociedade.

Democratizar a cultura é democratizar o acesso aos bens da cultura universal, permitindo às pessoas elevarem a autoconsciência de participar no gênero humano.

Recuperar e conhecer o patrimônio cultural é a base da nacionalidade. Um povo sem um acervo de conhecimento, arte e memória, não tem referências que lhe permitam projetar-se para o futuro.

O indivíduo ao fazer parte de um grupo social adquire e transmite conhecimento. Conhecimentos estes que servirão de base para uma boa conduta como cidadão. A prática de atividades lúdicas esportivas habilitam tais cidadãos a hábitos saudáveis e estabelecem boas relações interpessoais. Viabilizar, estruturar e manter tais atividades, são essenciais para a construção de uma sociedade mais digna.

# POJUCA

|                      |  |                   |
|----------------------|--|-------------------|
| Eixo Estruturante    | INCLUSÃO SOCIAL PARTICIPATIVA  |                   |
| Área Temática        | ESPORTE, CULTURA E LAZER   |                   |
| Programa             | CULTURA PARA TODOS   |                   |
| Recursos do Programa | R\$ 12.216.419,00  |                   |
| Objetivo 1           | Proporcionar um maior acesso às atividades artísticas no âmbito escolar  |                   |
| Órgão Responsável    | Diretoria de Esporte, Cultura e Lazer  |                   |
| Meta 1               | <ul style="list-style-type: none"> <li>Implantar ações de cunho artístico cultural em 3 escolas da rede municipal de ensino</li> </ul> |                   |
| Regionalização       | Quantidade   | Unidade de Medida |
| Centro II            | 2  | Unidade           |
| Miranga              | 1  | Unidade           |
| Meta 2               | <ul style="list-style-type: none"> <li>Construir Espaço Multiuso</li> </ul>  |                   |
| Regionalização       | Quantidade   | Unidade de Medida |
| Centro II            | 1  | Unidade           |
| Meta 3               | <ul style="list-style-type: none"> <li>Construir 1 Museu Municipal</li> </ul>  |                   |
| Regionalização       | Quantidade   | Unidade de Medida |
| Centro I             | 1  | Unidade           |
| Meta 4               | <ul style="list-style-type: none"> <li>Requalificar o Centro de Cultura e Entretenimento de Pojuca</li> </ul>                          |                   |
| Regionalização       | Quantidade   | Unidade de Medida |
| Centro II            | 1  | Unidade           |
| Iniciativa           | Desenvolver atividades de expressão artística  |                   |
|                      | Construção de espaço Multiuso  |                   |
|                      | Fomento as festas populares e demais manifestações culturais   |                   |
|                      | Tornar o ambiente escolar propício a novas descobertas de produção cultural  |                   |
|                      | Estimular o desenvolvimento e a potencialidade artística da comunidade escolar   |                   |

# POJUCA

Incluir a zona rural no contexto artístico local

Incentivo a estudos e pesquisas referentes às áreas de produção cultural

Formação de agentes culturais

Proporcionar a produção e seus desdobramentos das diversas expressões culturais

Disseminar a cultura local

Promoção das políticas públicas da identidade cultural

Realização de temporadas culturais

Promoção de eventos e feiras que dinamizem o aprimoramento dos agentes culturais locais

Criação do Museu Municipal da Cultura Pojucana

Requalificação do Centro de Cultura e Entretenimento

Mapeamento e cadastramento dos grupos culturais locais

Implantação de sistemática de registro e tombamento de instrumentos e edifícios históricos

Apoio as festas tradicionais e manifestações folclóricas

Preservação do acervo histórico do arquivo municipal

PPA 2014-2017

# POJUCA

|                             |  |                          |
|-----------------------------|--|--------------------------|
| <b>Eixo Estruturante</b>    | INCLUSÃO SOCIAL PARTICIPATIVA  |                          |
| <b>Área Temática</b>        | ESPORTE, CULTURA E LAZER   |                          |
| <b>Programa</b>             | EDUCAÇÃO PELO ESPORTE  |                          |
| <b>Recursos do Programa</b> | R\$ 5.246.349,00   |                          |
| <b>Objetivo</b>             | Oferecer a infraestrutura e os recursos humanos necessários ao desenvolvimento do desporto e do lazer, voltados para a participação da população   |                          |
| <b>Órgão Responsável</b>    | Diretoria de Esporte, Cultura e Lazer  |                          |
| <b>Meta 1</b>               | <ul style="list-style-type: none"> <li>Implementar o projeto de educação física escolar em quatorze escolas da rede municipal de ensino</li> </ul> |                          |
| <b>Regionalização</b>       | <b>Quantidade</b>  | <b>Unidade de Medida</b> |
| Retiro                      | 1  | Unidade                  |
| Centro I                    | 1  | Unidade                  |
| Centro II                   | 3  | Unidade                  |
| Inocoop                     | 1  | Unidade                  |
| Nova Pojuca                 | 1  | Unidade                  |
| Pojuca II                   | 1  | Unidade                  |
| Star                        | 2  | Unidade                  |
| Central                     | 1  | Unidade                  |
| Riachão                     | 2  | Unidade                  |
| Miranga                     | 1  | Unidade                  |
| <b>Meta 2</b>               | <ul style="list-style-type: none"> <li>Ampliar a oferta de vagas em oficinas de iniciação esportivas de atletismo, skate e xadrez</li> </ul>       |                          |
| <b>Regionalização</b>       | <b>Quantidade</b>  | <b>Unidade de Medida</b> |
| Centro II                   | 30   | %                        |
| <b>Meta 3</b>               | <ul style="list-style-type: none"> <li>Realizar 5 eventos esportivos escolares</li> </ul>  |                          |
| <b>Regionalização</b>       | <b>Quantidade</b>  | <b>Unidade de Medida</b> |
| Centro II                   | 2  | Evento                   |
| Cruzeiro                    | 1  | Evento                   |
| Central                     | 1  | Evento                   |
| Miranga                     | 1  | Evento                   |
| <b>Meta 4</b>               | <ul style="list-style-type: none"> <li>Construir 11 equipamentos voltados à prática de esportes</li> </ul>   |                          |

# POJUCA

| Regionalização | Quantidade | Unidade de Medida |
|----------------|------------|-------------------|
| Centro II      | 2          | Unidade           |
| Centro I       | 1          | Unidade           |
| Inocoop        | 1          | Unidade           |
| Cruzeiro       | 1          | Unidade           |
| Nova Pojuca    | 3          | Unidade           |
| Pojuca II      | 1          | Unidade           |
| Star           | 1          | Unidade           |
| Central        | 1          | Unidade           |
| Miranga        | 1          | Unidade           |

## Meta 5

- Requalificar a infraestrutura dos equipamentos voltados à prática esportiva

| Regionalização | Quantidade | Unidade de Medida |
|----------------|------------|-------------------|
| Centro I       | 1          | Unidade           |
| Inocoop        | 1          | Unidade           |
| Cruzeiro       | 1          | Unidade           |
| Nova Pojuca    | 1          | Unidade           |
| Pojuca II      | 1          | Unidade           |
| Star           | 1          | Unidade           |
| Central        | 1          | Unidade           |
| Miranga        | 1          | Unidade           |
| Centro II      | 2          | Unidade           |

## Iniciativa

Implementação do programa de educação física escolar com Inclusão da educação do campo

Realização de amostra de jogos e brincadeiras

Realização de um festival de mini atletismo

Promoção da qualificação continuada dos professores e instrutores

Realização de oficinas de atletismo, skate e xadrez

Realização de jogos, torneios e campeonatos

Formação de equipes para representar o município

Participação em competições regionais e estaduais

Realização de torneios esportivos em diversas modalidades

Promoção da integração entre os estudantes das unidades escolares

Cobertura de quadras poliesportivas

Construção de quadras poliesportivas

Reforma do Estádio Municipal

PPA 2014-2017

# POJUCA

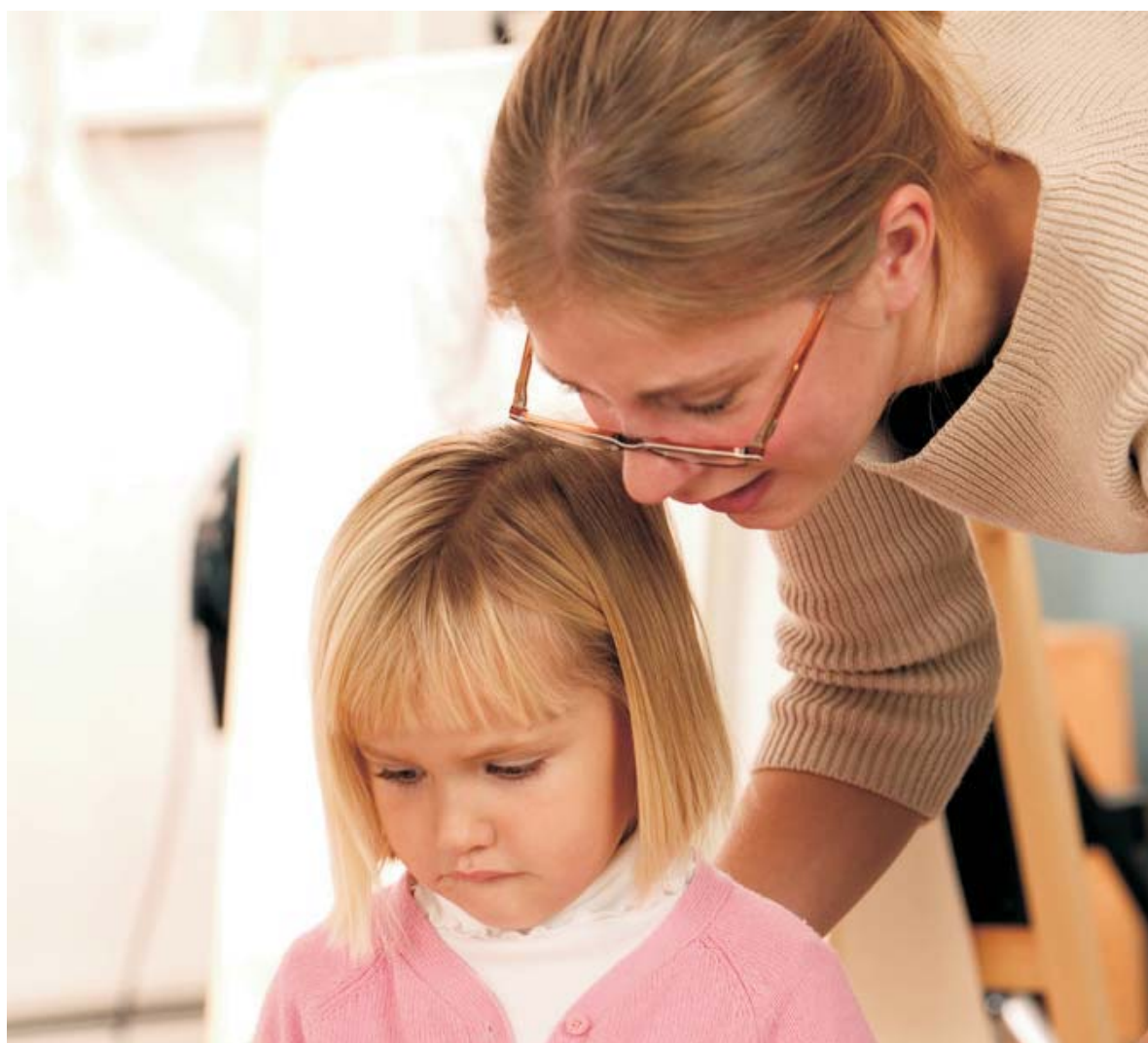
Construção de quadra

Criação de um arquivo físico, digital e áudio visual com registros da história esportiva Pojucana

Requalificação de quadras poliesportivas

Construção de pista de bicicross

Eixo Estruturante 1  
**Inclusão Social Participativa**



Área Temática  
**ASSISTÊNCIA SOCIAL**

# POJUCA

Eixo Estruturante 1  
**Inclusão Social Participativa**  
Área Temática  
**ASSISTÊNCIA SOCIAL**

Na área temática Assistência Social os esforços estarão focados no cadastramento único, através do Cadastro do Ministério de Desenvolvimento Social- MDS ,que possibilita apurar a necessidade de cada família ,para que os benefícios (transferência de renda/habitação /taxas de energia/cursos profissionalizantes/geração de emprego e renda/Benefício de Prestação Continuada/ inserção de taxas para concursos públicos, dentre outros), sejam distribuídos de maneira eficaz ,permitindo a estas famílias a proteção e a promoção social.

Faz-se necessário garantir os serviços sócio assistenciais a partir do SUAS que subdividi-se na Proteção Social Básica e Proteção Social Especial, que visam a melhoria da qualidade de vida de indivíduos e de seus familiares, prevenindo e intervindo na construção dos vínculos afetivos relacionais e de pertencimento comunitário.

Faz-se necessário também ampliar a rede dos serviços de convivência e fortalecer os vínculos, através da construção de centros de convivência e melhorando as instalações das unidades já existentes para a família e indivíduos em situação de vulnerabilidade social.

# POJUCA

|                      |   |                   |
|----------------------|---|-------------------|
| Eixo Estruturante    | INCLUSÃO SOCIAL PARTICIPATIVA   |                   |
| Área Temática        | ASSISTÊNCIA SOCIAL  |                   |
| Programa             | SOCIEDADE ASSISTIDA   |                   |
| Recursos do Programa | R\$ 20.592.153,00   |                   |
| Objetivo             | Garantir as famílias em situação de vulnerabilidade social acesso ao cadastramento único, visando benefícios correspondente a suas reais necessidades   |                   |
| Órgão Responsável    | Diretoria de Ação Social  |                   |
| Meta 1               | <ul style="list-style-type: none"> <li>Garantir o acesso das famílias ao cadastramento único, como também a atualização de 100% dos cadastros já existentes</li> </ul>  |                   |
| Regionalização       | Quantidade  | Unidade de Medida |
| Município            | 100   | %                 |
| Meta 2               | <ul style="list-style-type: none"> <li>Implantar o Serviço de Convivência e Fortalecimento de Vínculos – SCFV, conforme adesão junto ao MDS tendo em vista atingir 50% das famílias já cadastradas com perfil de público prioritário</li> </ul> |                   |
| Regionalização       | Quantidade  | Unidade de Medida |
| Município            | 50  | %                 |
| Meta 3               | <ul style="list-style-type: none"> <li>Ampliar em 20% o acompanhamento das famílias beneficiadas pelo Programa de Transferência de Renda</li> </ul>   |                   |
| Regionalização       | Quantidade  | Unidade de Medida |
| Município            | 20  | %                 |
| Meta 4               | <ul style="list-style-type: none"> <li>Beneficiar 1.268 famílias com unidades habitacionais do Programa Habitacional de interesse social contributivo</li> </ul>  |                   |
| Regionalização       | Quantidade  | Unidade de Medida |
| Município            | 1.268   | Família           |
| Meta 5               | <ul style="list-style-type: none"> <li>Aprimorar o serviço oferecido do Programa Nossa Sopa, através do melhoramento na distribuição</li> </ul>   |                   |
| Regionalização       | Quantidade  | Unidade de Medida |
| Município            | 100   | %                 |
| Iniciativa           | Implantação de Centros de Convivência em áreas de vulnerabilidade Social  |                   |

# POJUCA

|   |
|---|
| Capacitação e qualificação para trabalhadores do SUAS   |
| Ampliação das equipes de atendimento sócio assistencial   |
| Construção de sedes próprias de atendimento social  |
| Implantação de oficinas de escuta do Programa de Transferências de Renda – Bolsa Família e dos serviços sociais |
| Ampliação de prestação de serviços sócio assistenciais e cadastramento às famílias da zona rural                |
| Apoio aos Conselhos Municipais  |
| Implantação de equipe itinerante da CRAS e CREAS na Zona Rural  |
| Criação de equipe da vigilância social  |
| Apoio social e operacional em cursos técnicos profissionalizantes   |
| Implantação do Projeto de Habitação Municipal   |
| Revisão da Lei Municipal -023/2001  |
| Implementação das políticas de segurança alimentar  |
| Ampliação do Programa Nossa Sopa  |
| Fortalecimento dos serviços oferecidos pelo CRAS  |
| Fortalecimento dos serviços oferecidos pelo CREAS   |
| Implantação do Programa de Aquisição de Alimentos – PAA   |

PPA 2014-2017



Eixo Estruturante 2  
**Desenvolvimento Sustentável e Infraestrutura para  
o Desenvolvimento**



Área Temática  
**INFRAESTRUTURA E CRESCIMENTO**

CERTIFICAÇÃO DIGITAL: GZ+HER2EFMHZIIJTIGALYA

Esta edição encontra-se no site: [www.pojuca.ba.io.org.br](http://www.pojuca.ba.io.org.br) em servidor certificado ICP-BRASIL

# POJUCA

## Eixo Estruturante 2 Desenvolvimento Sustentável e Infraestrutura para o Desenvolvimento Área Temática INFRAESTRUTURA E CRESCIMENTO

A cidade de Pojuca está situada à margem do rio Pojuca. É servida pela ferrovia Companhia Atlântico Leste (ex-Companhia Férrea Federal Leste Brasileiro), cujas linhas a dividem no meio.

Além da sede, o município conta com o distrito de Miranga, as localidades de Central e Retiro e os povoados de Riachão, Cabíola, Riacho do Meio, Coqueiro, Sapé, Sapucaia, Patins, Brejões, Lagoa Verde, Corujão (Paraíso), Garoupa, Araponga, Jenipapo, Riacho das Pedras, Arauari, Pipiri, Pacas, Santiago e Pedrinhas.

O petróleo e o gás natural são as riquezas de maior evidência. Em 1956 foram produzidos 462.168 barris de petróleo e 1.132.782 barris, no primeiro semestre de 1957. Pojuca é um dos municípios que mais produz petróleo, na região do recôncavo baiano, e já foi o maior, recebendo o título de Rainha do Petróleo. Seu solo generoso é o celeiro de óleo na Bahia, tanto assim que a Petrobrás instalou no fim de 1962, no povoado de Santiago, a Unidade de Absorção de Planta de Gasolina Natural. Nesta unidade, o gás é submetido a um processo mecânico de limpeza, pelos depuradores (SCRUBBERS) e, em seguida, desidratado por contato, em determinadas condições de pressão de temperatura, com etileno glicol. Esse etileno é recuperado por liberação de água em forma de vapor, voltando ao processo para tratar novo volume de gás. Após ser desidratado, o gás passa através da torre de absorção em contra corrente a um fluxo de óleo de absorção ou óleo podre. Este óleo absorve as frações pesadas de gás e é retirado pela base da torre e conduzido para a torre reabsorvidora-desetinizadora onde, por aquecimento, são eliminados o metano e o etano que constituem o gás residual. Em seguida, o óleo rico vai para a torre retificadora para liberar as frações absorvidas do gás. Tendo perdido as frações absorvidas, o óleo volta à sua condição inicial e retorna à torre de absorção, após ser resfriado a 23°C, para novo ciclo.

As atividades econômicas do município são agricultura, pecuária, comércio, extração de petróleo e gás natural, indústrias, principalmente de minérios, comércio e serviços. As atividades que mais geram ICMS (Imposto de Circulação de Mercadorias e Serviços), segundo dados da Secretaria da Fazenda do Estado da Bahia são: extração e tratamento de minerais, indústria de minerais não metálicos, metalúrgica, indústria de espumas, colchões e estofados, mecânica, agricultura e criação de animais, serviços de transportes, serviços comerciais, comércio atacadista, comércio varejista.

Há também indústrias de cerâmica, alimentos, artefatos de cimento e farinha de mandioca.

Três grandes empreendimentos contribuíram para a emancipação econômica do município: o oleoduto que liga campos petrolíferos à Refinaria de Mataripe, a Estação Transformadora para fornecimento de luz e força da CHESF e a rodovia asfáltica que liga Pojuca à capital do Estado e outros centros.

Na pecuária, destacam-se os rebanhos de bovinos, equinos e suínos.

Construído numa área de mais de 58 hectares de terras, o Parque Industrial de Pojuca – PIP está abrigando importantes empreendimentos, gerando emprego e renda para o município.

Pojuca está localizado de forma centralizada, portanto e considerada cidade entroncamento pela viabilidade

# POJUCA

com os municípios de Simões Filho, Camaçari, Dias Dávila, Catú, Alagoinhas, Itanagra, Araçás, Mata de São João, São Sebastião do Passe, Esplanada, Entre Rios e Rio Real.

O Parque Industrial de Pojuca conta com os acessos pelas rodovias BA-093 e BA-533 e reserva a potencialidade de estar a apenas 32 km do Polo Petroquímico de Camaçari e a 38 km do Porto de Aratu em Candeias reconhecido nacionalmente por sua tecnologia de automação.

O PIP fica na região de Santiago, a 2 km do centro de Pojuca e conta com excelentes serviços de infraestrutura:

- **Energia** – A oferta de energia é bem variada com a subestação da CHESF com 230 KVA e serviços da Cia de Eletricidade da Bahia COELBA.
- **Rede Ferroviária** – Passa a 1 km de distância do PIP.
- **Bombeiros** – Sua estrutura é fornecida pelo corpo de bombeiros da Petrobrás.
- **Comunicação** – Ampla rede de atendimento fornecido por companhias de telefonia fixa e móvel com serviços de internet e também canais de TV, emissoras de rádio e sistemas de fibra óptica.
- **Incentivos fiscais** – Atrativos como os incentivos fiscais e tributários instituídos pelo Governo do Estado constantes no Decreto 4 316, de 19 de junho de 1995, os quais concedem benefícios fiscais a indústrias que se estabelecerem no estado bem como os incentivos oferecidos pelo município com serviços de infraestrutura nas áreas habilitadas a receberem obras de terraplanagem, drenagens, esgotamentos sanitários, distribuição de água por poços perfurados, pavimentação de ruas e muitos outros benefícios.

Vale destacar a ampla oferta de mão-de-obra especializada, facilitando a composição do quadro funcional da empresa.

- **Minuano** – Beneficiadora de couros para produção de estofados.
- **Italsofá** – Importante fábrica de estofados italiana chegou a Pojuca para acelerar sua produção de exportação, atendendo principalmente o mercado europeu. Sua filial em Pojuca conta com uma mega estrutura empregando cerca de mil funcionários que em grande maioria são moradores do município.
- **Chancellor/White Martins Lavanderia** – Prestadora de serviços de lavanderia hospitalar já atende inúmeros hospitais. Sua técnica de lavagem por ozônio é bastante conhecida no Brasil em suas 06 unidades instaladas. Pojuca foi escolhida para instalação de mais uma unidade devido as excelentes condições que o município oferece as empresas no seu parque industrial e hoje emprega mais de 200 (a maioria mulheres).

# POJUCA

|                             |   |                          |
|-----------------------------|---|--------------------------|
| <b>Eixo Estruturante</b>    | DESENVOLVIMENTO SUSTENTÁVEL E INFRAESTRUTURA PARA O DESENVOLVIMENTO   |                          |
| <b>Área Temática</b>        | INFRAESTRUTURA E CRESCIMENTO  |                          |
| <b>Programa</b>             | MINHA CIDADE MEU LUGAR  |                          |
| <b>Recursos do Programa</b> | R\$ 98.354.484,00   |                          |
| <b>Objetivo</b>             | Melhorar a qualidade de vida da população, facilitando a mobilidade e acessibilidade, promovendo o saneamento básico e a infraestrutura para melhor atender a população |                          |
| <b>Órgão Responsável</b>    | Diretoria de Desenvolvimento Urbano e Meio Ambiente   |                          |
| <b>Meta 1</b>               | <ul style="list-style-type: none"> <li>Realizar pavimentação asfáltica em CBUQ em 90% dos logradouros públicos</li> </ul>   |                          |
| <b>Regionalização</b>       | <b>Quantidade</b>   | <b>Unidade de Medida</b> |
| Município                   | 90  | %                        |
| <b>Meta 2</b>               | <ul style="list-style-type: none"> <li>Revitalizar o centro da cidade com recapeamento asfáltico</li> </ul>   |                          |
| <b>Regionalização</b>       | <b>Quantidade</b>   | <b>Unidade de Medida</b> |
| Município                   | 16.000  | m <sup>2</sup>           |
| <b>Meta 3</b>               | <ul style="list-style-type: none"> <li>Recuperar 200 km de estradas vicinais</li> </ul>   |                          |
| <b>Regionalização</b>       | <b>Quantidade</b>   | <b>Unidade de Medida</b> |
| Município                   | 200   | Km                       |
| <b>Meta 4</b>               | <ul style="list-style-type: none"> <li>Garantir Iluminação pública adequada para a população</li> </ul>   |                          |
| <b>Regionalização</b>       | <b>Quantidade</b>   | <b>Unidade de Medida</b> |
| Município                   | 100   | %                        |
| <b>Meta 5</b>               | <ul style="list-style-type: none"> <li>Construir 2 praças públicas</li> </ul>   |                          |
| <b>Regionalização</b>       | <b>Quantidade</b>   | <b>Unidade de Medida</b> |
| Município                   | 2   | Unidade                  |
| <b>Meta 6</b>               | <ul style="list-style-type: none"> <li>Construir 1 Centro Administrativo</li> </ul>   |                          |

# POJUCA

| Regionalização  | Quantidade  | Unidade de Medida |
|---|---|-------------------|
| Município   | 1   | Unidade           |
| <b>Meta 7</b>   | <ul style="list-style-type: none"> <li>Ampliar, reestruturar e adequar o sistema de drenagem e esgotamento sanitário</li> </ul> |                   |
| Regionalização  | Quantidade  | Unidade de Medida |
| Município   | 60  | %                 |
| <b>Meta 8</b>   | <ul style="list-style-type: none"> <li>Construir 4 pontes</li> </ul>  |                   |
| Regionalização  | Quantidade  | Unidade de Medida |
| Município   | 4   | Unidade           |
| <b>Meta 9</b>   | <ul style="list-style-type: none"> <li>Requalificar 12 prédios públicos</li> </ul>  |                   |
| Regionalização  | Quantidade  | Unidade de Medida |
| Município   | 12  | Unidade           |
| <b>Meta 10</b>  | <ul style="list-style-type: none"> <li>Realizar pavimentação asfáltica de 80 km de estradas vicinais</li> </ul>                 |                   |
| Regionalização  | Quantidade  | Unidade de Medida |
| Município   | 80  | Km                |
| <b>Meta 11</b>  | <ul style="list-style-type: none"> <li>Realizar urbanização e jardinagem de vias públicas</li> </ul>                            |                   |
| Regionalização  | Quantidade  | Unidade de Medida |
| Município   | 8.000   | m <sup>2</sup>    |
| <b>Iniciativa</b>   |   |                   |
| Monitoramento e avaliação das necessidades regionais  |   |                   |
| Pavimentação em logradouros públicos  |   |                   |
| Terraplanagem, cascalhamento, patrolamento e manutenção de estradas vicinais                      |   |                   |
| Aquisição de material e equipamentos para melhoria do sistema de malha rodoviária municipal       |   |                   |
| Acompanhamento e monitoramento para melhor atender as necessidades individuais de cada localidade |   |                   |
| Ampliação, modernização e reestruturação da iluminação pública                                    |   |                   |
| Aquisição de equipamentos e materiais de segurança  |   |                   |

PPA 2014-2017

# POJUCA

Aquisição de veículos

Construção de pontes

Construção, reforma e conservação de praças e vias públicas

Construção, reforma e conservação de prédios públicos e demais bens especiais e dominiais

Implantação do plano municipal de saneamento básico e de resíduo sólido

Implantação do sistema municipal de saneamento básico

Acompanhamento e monitoramento dos serviços de saneamento básico

Coleta de resíduos sólidos

Limpeza de barragens e aguadas

Modernização e gerenciamento do sistema de trânsito e transporte

Construção do Centro Administrativo

Fortalecimento do serviço de limpeza urbana

Eixo Estruturante 2  
**Desenvolvimento Sustentável e Infraestrutura para  
o Desenvolvimento**



Área Temática  
**MEIO AMBIENTE**

# POJUCA

## Eixo Estruturante 2 Desenvolvimento Sustentável e Infraestrutura para o Desenvolvimento Área Temática **MEIO AMBIENTE**

A questão ambiental na atualidade apresenta-se como um dos grandes desafios e que requer a atuação compartilhada não só entre os três níveis de governo, como da participação e comprometimento da sociedade civil.

A proteção e preservação dos ativos ambientais faz parte das agendas de todas as instâncias governamentais, com a perspectiva de proporcionar uma boa qualidade de vida para esta geração e para as que sucederão.

As inovações tecnológicas e o aumento significativo da produção e do consumo resultam em ameaças ao planeta e na sustentabilidade dos recursos naturais, exigindo um cuidado permanente na utilização dos recursos naturais.

É neste contexto, que este PPA, através desta área temática contemplará os instrumentos da política de recursos hídricos, para a devida gestão de águas e de outros ativos ambientais.

# POJUCA

|                      |   |                   |
|----------------------|---|-------------------|
| Eixo Estruturante    | DESENVOLVIMENTO SUSTENTÁVEL E INFRAESTRUTURA PARA O DESENVOLVIMENTO   |                   |
| Área Temática        | MEIO AMBIENTE   |                   |
| Programa             | SUSTENTABILIDADE AMBIENTAL  |                   |
| Recursos do Programa | R\$ 8.158.448,00  |                   |
| Objetivo             | Monitorar os recursos ambientais das Áreas de Preservação Permanente e todo e qualquer movimento transformador do meio ambiente                         |                   |
| Órgão Responsável    | Diretoria de Desenvolvimento Urbano e Meio Ambiente   |                   |
| Meta 1               | <ul style="list-style-type: none"> <li>Implementar todos os instrumentos da política de recursos hídricos do planejamento de gestão de águas</li> </ul> |                   |
| Regionalização       | Quantidade  | Unidade de Medida |
| Município            | 100   | %                 |
| Meta 2               | <ul style="list-style-type: none"> <li>Monitorar o uso dos recursos florestais</li> </ul>   |                   |
| Regionalização       | Quantidade  | Unidade de Medida |
| Município            | 100   | %                 |
| Meta 3               | <ul style="list-style-type: none"> <li>Recuperar áreas degradadas</li> </ul>  |                   |
| Regionalização       | Quantidade  | Unidade de Medida |
| Município            | 100   | %                 |
| Meta 4               | <ul style="list-style-type: none"> <li>Construir uma praça verde</li> </ul>   |                   |
| Regionalização       | Quantidade  | Unidade de Medida |
| Município            | 1   | Unidade           |
| Meta 5               | <ul style="list-style-type: none"> <li>Incentivar o desenvolvimento das ações de reciclagem de resíduos sólidos</li> </ul>                              |                   |
| Regionalização       | Quantidade  | Unidade de Medida |
| Município            | 100   | %                 |
| Iniciativa           | Fomento ao uso sustentável dos recursos hídricos para o desenvolvimento social e econômico  |                   |

# POJUCA

Promoção do uso sustentável dos recursos florestais

Recuperação de áreas degradadas

Regularização ambiental de propriedades rurais

Elaboração e implementação de projetos de desenvolvimento e educação socioambiental em unidades de conservação nos distritos e povoados da zona rural

Elaboração e implantação do Plano Municipal de Monitoramento do Ar

Criação de Praça Verde

Fomento ao desenvolvimento de reciclagem de resíduos sólidos

Demarcação de área visando à construção de galpão para os catadores cadastrados

Implementação dos instrumentos da política de recursos hídricos do planejamento de gestão de águas

Monitoramento do uso dos recursos florestais

Incentivo ao desenvolvimento das ações de reciclagem de resíduos sólidos

PPA 2014-2017

Eixo Estruturante 2  
**Desenvolvimento Sustentável e Infraestrutura para  
o Desenvolvimento**



Área Temática  
**INDÚSTRIA, COMÉRCIO, AGRICULTURA,  
SERVIÇOS E TURISMO**

# POJUCA

## Eixo Estruturante 2

### **Desenvolvimento Sustentável e Infraestrutura para o Desenvolvimento**

#### Área Temática

### **INDÚSTRIA, COMÉRCIO, AGRICULTURA, SERVIÇOS E TURISMO**

A construção da área temática Indústria, Comércio, Agricultura, Serviços e Turismo no âmbito do PPA 2014-2017 do Município de Pojuca, teve como diretriz maior a geração de riquezas com maior equidade social.

Nessa perspectiva, dinamizar as atividades econômicas através do apoio aos diversos segmentos da economia local, apresenta-se como elemento central para a efetivação do crescimento econômico no âmbito municipal e a conseqüente melhoria na qualidade de vida da população.

A promoção do desenvolvimento integrado e sustentável é uma diretriz fundamental na construção e implementação das políticas públicas contempladas neste PPA e que requer o aumento das oportunidades de trabalho e emprego e o decorrente aumento da renda da população.

Nesse contexto, o incentivo às atividades produtivas, em todos os seus segmentos, é a estratégia mais adequada para a melhoria da renda dos que residem no Município de Pojuca.

# POJUCA

|                      |   |                   |
|----------------------|---|-------------------|
| Eixo Estruturante    | DESENVOLVIMENTO SUSTENTÁVEL E INFRAESTRUTURA PARA O DESENVOLVIMENTO   |                   |
| Área Temática        | INDÚSTRIA, COMÉRCIO, AGRICULTURA, SERVIÇOS E TURISMO  |                   |
| Programa             | CIDADE EMPREENDEDORA  |                   |
| Recursos do Programa | R\$ 13.199.619,00   |                   |
| Objetivo 1           | Gerar renda e emprego para o município através do fomento da indústria, do comércio, da agricultura, dos serviços e do turismo  |                   |
| Órgão Responsável    | Diretoria de Desenvolvimento Econômico  |                   |
| Meta 1               | <ul style="list-style-type: none"> <li>Ampliar a geração de emprego e renda em 40%, fomentando a indústria, comércio, agricultura, serviços e turismo</li> </ul>                |                   |
| Regionalização       | Quantidade  | Unidade de Medida |
| Município            | 40  | %                 |
| Meta 2               | <ul style="list-style-type: none"> <li>Ampliar em 40% a atração e fixação de novos empreendimentos no âmbito da indústria, comércio, agricultura, serviços e turismo</li> </ul> |                   |
| Regionalização       | Quantidade  | Unidade de Medida |
| Município            | 40  | %                 |
| Meta 3               | <ul style="list-style-type: none"> <li>Aumentar em 70% a adesão ao empreendedorismo individual</li> </ul>   |                   |
| Regionalização       | Quantidade  | Unidade de Medida |
| Município            | 70  | %                 |
| Meta 4               | <ul style="list-style-type: none"> <li>Disponibilizar 2 equipes técnicas para a realização de visitas aos agricultores familiares</li> </ul>                                    |                   |
| Regionalização       | Quantidade  | Unidade de Medida |
| Município            | 2   | Equipe            |
| Meta 5               | <ul style="list-style-type: none"> <li>Atender a 3.000 agricultores familiares do agroextrativismo racional</li> </ul>  |                   |
| Regionalização       | Quantidade  | Unidade de Medida |
| Município            | 3.000   | Agricultor        |
| Meta 6               | <ul style="list-style-type: none"> <li>Implantar 6 unidades de Produção Agroecológica Integrada e Sustentável - PAIS</li> </ul>   |                   |
| Regionalização       | Quantidade  | Unidade de Medida |
| Município            | 6   | Unidade           |

# POJUCA

|  |  |                          |
|--|--|--------------------------|
| <b>Meta 7</b>  | • Implantar 600 quintais produtivos nas residências rurais |                          |
| <b>Regionalização</b>  | <b>Quantidade</b>  | <b>Unidade de Medida</b> |
| Município  | 600  | Unidade                  |
| <b>Meta 8</b>  | • Implantar 28 projetos de horticultura                    |                          |
| <b>Regionalização</b>  | <b>Quantidade</b>  | <b>Unidade de Medida</b> |
| Município  | 28   | Unidade                  |
| <b>Iniciativa</b>  |  |                          |
| Coordenação de projetos relativos à macro localização de empreendimentos industriais, comerciais, agropecuários, de serviços e de turismo                            |  |                          |
| Estabelecimento de prioridades para a realização de investimentos públicos nos setores das atividades industriais, comerciais, de serviço, agropecuária e turismo    |  |                          |
| Elaboração de estudos, pesquisas, planos, programas e projetos voltados para o atendimento das necessidades da indústria, comércio, serviços, agropecuária e turismo |  |                          |
| Coordenação de estudos que visem a elevação do grau de produtividade, competitividade e qualidade dos bens e serviços produzidos e comercializados                   |  |                          |
| Fomento e implementação das atividades de pesquisa, planejamento, e assistência técnica voltadas para a indústria, comércio, serviços, agropecuária e turismo        |  |                          |
| Promoção da infraestrutura necessária ao desenvolvimento da indústria, comércio, serviço, agropecuária e turismo   |  |                          |
| Estabelecimento de critérios e medidas que discipline o exercício das atividades em logradouros públicos para emissão do alvará de licença                           |  |                          |
| Fomento ao desenvolvimento rural alternativo para pequenos agricultores  |  |                          |
| Aquisição de insumos e distribuição de sementes aos trabalhadores rurais e associações rurais  |  |                          |
| Assistência técnica a produtores rurais  |  |                          |
| Capacitação de técnicos e produtores rurais  |  |                          |
| Implantação do Núcleo de Formação nas Zonas Rurais   |  |                          |
| Conscientização dos produtores sobre a definição de CCIR e suas principais vantagens   |  |                          |
| Apoio a produção e a comercialização   |  |                          |
| Incentivo ao cooperativismo  |  |                          |
| Implantação do Programa Agroecológico Integrado e Sustentável – PAIS   |  |                          |
| Incentivo e apoio a projetos de irrigação coletiva   |  |                          |

PPA 2014-2017

# POJUCA

|   |   |                          |
|---|---|--------------------------|
| Criação da Casa do Feirante   |   |                          |
| Criação da Casa de Apoio ao Estudante Rural   |   |                          |
| Duplicação da unidade do CEAAP  |   |                          |
| Implantação e apoio ao Programa Nacional de Habitação Rural – PNHR, tanto na mobilização das comunidades, quanto na assistência técnica aos programas sociais |   |                          |
| Apoio a implantação do Programa de Aquisição de Alimentos – PAA   |   |                          |
| Incentivo a população rural na formação técnica para agricultura  |   |                          |
| Realização de seminários com foco no desenvolvimento rural sustentável e na agroecologia  |   |                          |
| Produção de palestras de associativismo   |   |                          |
| Incentivo à emissão e legalização de documentos, tanto da associação como dos associados  |   |                          |
| Implantação do viveiro de mudas de árvores nativas  |   |                          |
| Distribuição de mudas de árvores nativas  |   |                          |
| Promoção da integração do Município com órgãos federais e estaduais que exerçam atividades de estabelecimento   |   |                          |
| Execução dos projetos de abastecimento e de comercialização de produtos   |   |                          |
| Apoio às atividades da agricultura familiar   |   |                          |
| Criação de polo de produção de alimentos orgânicos  |   |                          |
| <b>Objetivo 2</b>   | Gerar renda e emprego através da construção de casas de farinha                     |                          |
| <b>Órgão Responsável</b>  | Diretoria de Desenvolvimento Econômico  |                          |
| <b>Meta 1</b>   | • Construir 5 casas de farinha  |                          |
| <b>Regionalização</b>   | <b>Quantidade</b>   | <b>Unidade de Medida</b> |
| Município   | 5   | Unidade                  |
| <b>Meta 2</b>   | • Incentivar o cultivo de mandioca visando o aumento de 50 % da produção de farinha |                          |
| <b>Regionalização</b>   | <b>Quantidade</b>   | <b>Unidade de Medida</b> |
| Município   | 50  | %                        |
| <b>Iniciativa</b>   | Construção de casas de farinha  |                          |

# POJUCA

Coordenação de programas e projetos a construção de tanques no âmbito da competência da Administração Municipal

Coordenação com os demais órgãos de planejamento do Município, para a elaboração de estudos, pesquisas, planos, programas e projetos voltados para o atendimento das necessidades da indústria, comércio, serviços, agropecuária e turismo

Estabelecimento de prioridades para a realização de investimentos nos setores das atividades industriais, comerciais, de serviços, agropecuárias e de turismo

Coordenação de estudos e ações voltados, para a elevação do grau de produtividade, competitividade e qualidade dos bens de serviços produzidos e comercializados no município

## Objetivo 3

Obter produtos alimentícios de qualidade e de fácil acesso

## Órgão Responsável

Diretoria de Desenvolvimento Econômico

## Meta 1

- Fornecer 10.000 mudas de arvores frutíferas

## Regionalização

Quantidade

Unidade de Medida

Município

10.000

Unidade

## Meta 2

- Fornecer 20.000 Kg sementes de hortaliças e verduras

## Regionalização

Quantidade

Unidade de Medida

Município

20.000

Kg

## Iniciativa

Fomento das exportações de produtos

Coordenação, fomento e articulação de programas de desenvolvimento rural alternativo para pequenos agricultores

Promoção e coordenação da política de aquisição de insumos e distribuição de sementes, com apoio de Sindicato, trabalhadores rurais e das associações rurais

Execução de projetos de abastecimento e de comercialização de produtos

Promoção da integração do Município com órgãos federais e estaduais que exerçam atividades de abastecimento

## Objetivo 4

Fomentar a geração de renda através do estímulo à piscicultura

## Órgão Responsável

Diretoria de Desenvolvimento Econômico

## Meta 1

- Construir 250 tanques para a piscicultura

PPA 2014-2017

# POJUCA

| Regionalização  | Quantidade  | Unidade de Medida |
|---|---|-------------------|
| Município   | 250   | Unidade           |
| Meta 2  | <ul style="list-style-type: none"> <li>Ampliar em 100% a produção de pescado</li> </ul> |                   |
| Regionalização  | Quantidade  | Unidade de Medida |
| Município   | 100   | %                 |
| Iniciativa  |   |                   |
| Construção de tanques para a piscicultura   |   |                   |
| Elaboração de estudos, pesquisas, planos, programas e projetos voltados para o manuseio das necessidades pesqueiras |   |                   |
| Celebração de Convênio de cooperação técnica com EBDA e Bahia Pesca   |   |                   |



Eixo Estruturante 3  
Gestão Democrática do Município



Área Temática

**PLANEJAMENTO E MODERNIZAÇÃO  
NA GESTÃO MUNICIPAL**

CERTIFICAÇÃO DIGITAL: GZ+HER2EFMHZIIJTIGALYA

Esta edição encontra-se no site: [www.pojuca.ba.io.org.br](http://www.pojuca.ba.io.org.br) em servidor certificado ICP-BRASIL

# POJUCA

## Eixo Estruturante 3

### Gestão Democrática do Município

#### Área Temática

### PLANEJAMENTO E MODERNIZAÇÃO NA GESTÃO MUNICIPAL

Para que os objetivos e metas contemplados nos dois eixos estruturantes anteriores sejam alcançados ao longo do próximo quadriênio, torna-se necessário fortalecer o planejamento governamental e modernizar a gestão pública municipal na perspectiva de dotar a administração de metodologias e ferramentas capazes de executar, com êxito, as políticas públicas contempladas nos eixos um e dois.

A partir do exposto no parágrafo anterior é que foi construída a área temática Planejamento e Modernização da Gestão Municipal no âmbito deste PPA 2014-2017 para o Município de Pojuca.

Nesse contexto, cabe registrar que a construção deste PPA, teve como referência as inovações metodológicas que estão sendo adotadas pelo PPA Federal e pelo PPA do Governo do Estado da Bahia, e essas inovações, serão incorporadas no PPA de Pojuca como mecanismo de incrementar a eficiência, a eficácia e a efetividade, que requer o fortalecimento das práticas de planejamento e gestão.

Nesse sentido, o aprimoramento na elaboração dos instrumentos legais de planejamento: o Plano Plurianual – PPA, a Lei de Diretrizes Orçamentárias – LDO e a Lei Orçamentária Anual – LOA, e a necessária integração entre eles passam a ser uma premissa na esfera da gestão democrática das políticas públicas municipais.

# POJUCA

|                             |  |
|-----------------------------|--|
| <b>Eixo Estruturante</b>    | GESTÃO DEMOCRÁTICA DO MUNICÍPIO  |
| <b>Área Temática</b>        | PLANEJAMENTO E MODERNIZAÇÃO NA GESTÃO MUNICIPAL  |
| <b>Programa</b>             | ARTICULAÇÃO DE GESTÃO PARTICIPATIVA  |
| <b>Recursos do Programa</b> | R\$ 5.636.241,00   |
| <b>Objetivo 1</b>           | Promover a gestão municipal através da articulação entre o Governo do Estado, a União e a Sociedade Civil, tendo como referência o diálogo regional, o território de identidade e o consórcio intermunicipal |
| <b>Órgão Responsável</b>    | Gabinete do Prefeito   |
| <b>Iniciativa</b>           |  |
|                             | Coordenação e supervisão das políticas públicas municipais visando atingir os resultados previstos   |
|                             | Promoção de eventos de parcerias governamentais e não governamentais   |
|                             | Fortalecimento dos conselhos municipais visando à participação do controle social, inclusive com capacitação dos conselhos   |
|                             | Fomento a efetiva participação da sociedade civil no acompanhamento da execução das políticas públicas   |
|                             | Fortalecimento do Sistema de Controle Interno do poder Executivo   |
| <b>Objetivo 2</b>           | Prover a Procuradoria Jurídica do Município com instrumentos facilitadores das suas atribuições e representação, consultoria e assessoramento, para otimizar e racionalizar suas atividades jurídicas        |
| <b>Órgão Responsável</b>    | Procuradoria Jurídica  |
| <b>Iniciativa</b>           |  |
|                             | Modernização e aperfeiçoamento da Procuradoria   |
|                             | Acompanhamento jurídico da atuação do gestor público nas políticas públicas  |
|                             | Reestruturação dos serviços jurídicos  |
|                             | Aquisição de mobiliários e equipamentos  |

# POJUCA

|                      |  |
|----------------------|--|
| Eixo Estruturante    | GESTÃO DEMOCRÁTICA DO MUNICÍPIO  |
| Área Temática        | PLANEJAMENTO E MODERNIZAÇÃO NA GESTÃO MUNICIPAL  |
| Programa             | MODERNIZAÇÃO EM GESTÃO   |
| Recursos do Programa | R\$ 17.143.614,00  |
| Objetivo             | Dotar a gestão pública de instrumentos e ferramentas capazes de estruturar, integrar e modernizar a administração municipal, tornando-a mais eficiente                               |
| Órgão Responsável    | Diretoria de Administração   |
| Iniciativa           |  |
|                      | Participação do município nos debates no âmbito territorial junto ao Estado e a União  |
|                      | Articulação das ações de desenvolvimento municipal, alinhando com os governos estaduais e federais   |
|                      | Realização de conferências municipais das diversas áreas de políticas públicas   |
|                      | Sensibilização e capacitação na área de planejamento, orçamento e gestão para os servidores públicos   |
|                      | Fortalecimento das capacidades, habilidades e atitudes do servidor municipal para a gestão dos programas temáticos contemplados no PPA 2014-2017                                     |
|                      | Implementação de ferramentas de gestão que promovam melhorias do gasto público e subsidiem a tomada de decisão   |
|                      | Promoção do acesso à informação aos munícipes em atendimento ao princípio constitucional da publicidade  |
|                      | Articulação com as entidades de classe no desenvolvimento de trabalhos e projetos de geração de trabalho e renda   |
|                      | Promoção de diálogo com a sociedade civil organizada através de debates visando o desenvolvimento econômico e social do município  |
|                      | Desenvolvimento de metodologias e instrumentos de planejamento e gestão estratégica, envolvendo programação, orçamento, execução, acompanhamento, monitoramento, avaliação e revisão |
|                      | Elaboração de relatórios anuais de governo   |
|                      | Elaboração e gerenciamento de projetos   |
|                      | Implantação de Núcleo de captação de recursos  |
|                      | Implantação do Comitê de Monitoramento e Avaliação de Políticas Públicas e cumprimento de metas  |
|                      | Implantação de PCS   |
|                      | Implantação de Plano de Aperfeiçoamento do Servidor Público  |
|                      | Fortalecimento da estrutura administrativa   |

# POJUCA

|                      |   |
|----------------------|---|
| Eixo Estruturante    | GESTÃO DEMOCRÁTICA DO MUNICÍPIO   |
| Área Temática        | PLANEJAMENTO E MODERNIZAÇÃO NA GESTÃO MUNICIPAL   |
| Programa             | PLANEJAMENTO URBANÍSTICO DA CIDADE: POJUCA MAIS 20  |
| Recursos do Programa | R\$ 3.016.610,00  |
| Objetivo             | Promover a vetorização e o planejamento do ordenamento do solo e recursos naturais do município, definindo seu futuro planejado |
| Órgão Responsável    | Diretoria de Planejamento e Projetos Especiais  |
| Iniciativa           |   |
|                      | Planejamento e mapeamento geo-referenciado da cidade  |
|                      | Requalificação completa do PDDU e PDDR  |
|                      | Recadastramento imobiliário   |
|                      | Recuperação de áreas ambientalmente degradadas e requalificação das nascentes do rio Pojuca e seus afluentes                    |
|                      | Requalificação do plano de saneamento básico  |
|                      | Elaboração dos Planos Municipais Setoriais  |
|                      | Criação do plano de incentivo para atração de empresas  |
|                      | Realização de Planejamento Estratégico da Gestão para 2014-2017   |
|                      | Elaboração dos instrumentos legais de planejamento - PPA, LDO e LOA   |

Eixo Estruturante 3  
Gestão Democrática do Município



Área Temática  
**GESTÃO FISCAL E CONTROLE**

# POJUCA

Eixo Estruturante 3  
**Gestão Democrática do Município**  
Área Temática  
**GESTÃO FISCAL E CONTROLE**

A busca pela eficiência na execução dos programas governamentais contemplados neste PPA 2014-2017 requer também a utilização de procedimentos adequados no âmbito da gestão fiscal, que resultem na melhoria da qualidade do gasto público, de um lado, e no aumento da arrecadação tributária, de outro, que se refletirá no fortalecimento da gestão fiscal e financeira.

Nessa perspectiva, a capacitação dos servidores da área financeira, o recadastramento de imóveis, a ampliação da fiscalização tributária, a melhoria das condições de trabalho apresentam-se como exemplos de um conjunto de medidas que serão implementadas com o propósito de aumentar a arrecadação municipal para viabilizar a execução dos objetivos e metas contemplados neste PPA e que estão voltados para a melhoria da qualidade de vida dos que moram no Município de Pojuca.

# POJUCA

|                      |  |
|----------------------|--|
| Eixo Estruturante    | GESTÃO DEMOCRÁTICA DO MUNICÍPIO  |
| Área Temática        | GESTÃO FISCAL E CONTROLE   |
| Programa             | REESTRUTURAÇÃO, MODERNIZAÇÃO E QUALIFICAÇÃO  |
| Recursos do Programa | R\$ 10.004.416,00  |
| Objetivo 1           | Gerenciar o Município com ênfase na melhoria da arrecadação, otimização na aplicação dos recursos e qualificação dos servidores                                  |
| Órgão Responsável    | Diretoria de Tributos  |
| Iniciativa           |  |
|                      | Atualização dos sistemas informatizados nas áreas financeira e tributária  |
|                      | Reestruturação física dos setores para melhoramento das condições de trabalho  |
|                      | Recadastramento de imóveis do município e revisão do IPTU  |
|                      | Ampliação da fiscalização tributária com acompanhamento das ações fiscais  |
|                      | Promoção de campanhas de incentivo ao pagamento de tributos municipais   |
|                      | Fiscalização das empresas estabelecidas no município para que seja evitada a evasão fiscal   |
| Objetivo 2           | Gerenciar o Município com foco na otimização dos recursos, articulando e integrando os programas, tomando como referência os instrumentos legais de planejamento |
| Órgão Responsável    | Diretoria Financeira   |
| Iniciativa           |  |
|                      | Capacitação e qualificação dos servidores  |
|                      | Fortalecimento da Gestão Fiscal  |
|                      | Realização de audiências públicas estabelecidas pela Lei Complementar 101/2000, a cerca da execução orçamentária e financeira                                    |

Eixo Estruturante 3  
**Gestão Democrática do Município**



Área Temática  
**COMUNICAÇÃO**

CERTIFICAÇÃO DIGITAL: GZ+HER2EFMHZIIJTIGALYA

Esta edição encontra-se no site: [www.pojuca.ba.io.org.br](http://www.pojuca.ba.io.org.br) em servidor certificado ICP-BRASIL

# POJUCA

## Eixo Estruturante 3 Gestão Democrática do Município Área Temática **COMUNICAÇÃO**

O advento da comunicação nas esferas públicas, sobretudo, em épocas onde existe a necessidade da agilidade nos processos de despacho de informações é de extrema importância. Quando se trata de comunicação em administração pública entende-se que aquele organismo possui como obrigação e direcionamento ético a divulgação de todas as atividades promovidas pela instituição governamental.

É de caráter e conhecimento público que todo cidadão possui o direito de ser informado sobre todas e quaisquer ações do órgão público e de que os comunicadores da gestão possuem o dever de buscar cada vez mais a transparência para que esta seja deliberada a população.

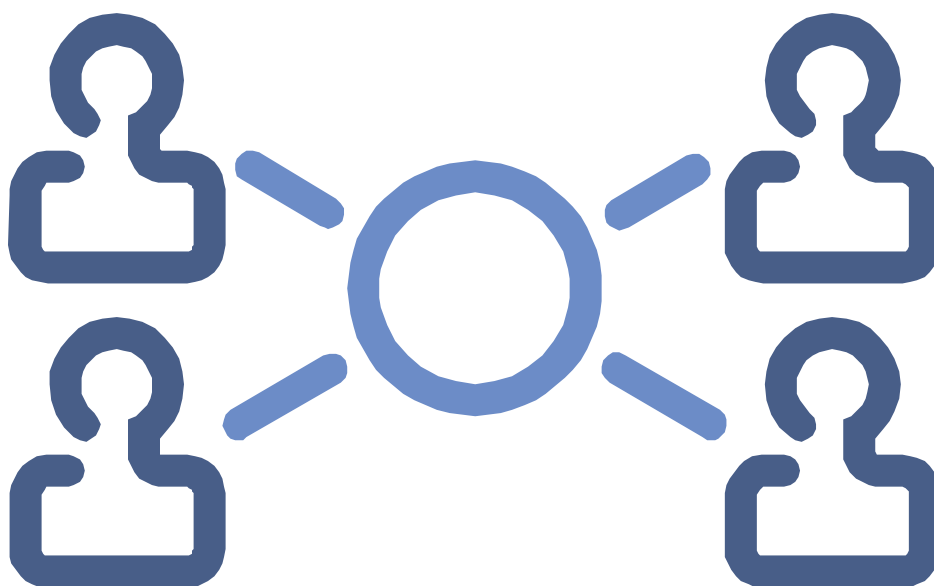
Além disso, compreende-se que frente à comunicação cada vez mais globalizada, instrumentos e meios de informação são preponderantes e de suma importância para a estabilidade, assim como, para a homeostase da imagem da corporação pública.

Na atual conjuntura social, não existe a possibilidade de movimentação política sem auxílio comunicacional. Os entraves da análise imagética, a criação de peças, a publicidade filtrando e formatando a abertura de canais de comunicação entre a população e a gestão para que esta esteja com equidade e passe segurança e confiabilidade para o povo é de suma relevância a propriedade de técnica comunicológica.

# POJUCA

|                      |  |
|----------------------|--|
| Eixo Estruturante    | GESTÃO DEMOCRÁTICA DO MUNICÍPIO  |
| Área Temática        | COMUNICAÇÃO  |
| Programa             | COMUNICAÇÃO UM DIREITO DE TODOS  |
| Recursos do Programa | R\$ 2.320.027,00   |
| Objetivo             | Atender o disposto nas Constituições Federal e Estadual e na Lei de Diretrizes e Bases da Comunicação Nacional |
| Órgão Responsável    | Departamento de Comunicação e Imprensa   |
| Iniciativa           |  |
|                      | Implantação de Núcleo de Comunicação Municipal   |
|                      | Promoção das ações de divulgação das decisões e ações governamentais para um pleno conhecimento do cidadão     |
|                      | Implantação de sistema de planejamento, organização e execução de eventos de Governo                           |
|                      | Aquisição de equipamentos de informática e multimídia  |
|                      | Capacitação dos profissionais do departamento  |

Eixo Estruturante 3  
**Gestão Democrática do Município**



Área Temática  
**ARTICULAÇÃO INSTITUCIONAL  
E FEDERATIVA**

# POJUCA

Eixo Estruturante 3  
**Gestão Democrática do Município**  
Área Temática  
**ARTICULAÇÃO INSTITUCIONAL E FEDERATIVA**

Além da importância deste PPA 2014-2017 como instrumento de planejamento e gestão, cabe destacar a sua importância como instrumento facilitador da articulação federativa a partir da integração e da pactuação com o PPA Federal e com o PPA Estadual, incluindo a sua dimensão regional, que tem no Território de Identidade a regionalização do PPA do Governo da Bahia.

Outra diretriz contemplada neste terceiro Eixo Estruturante é a da participação social, que está associada ao fortalecimento da parceria com a sociedade na direção de uma gestão democrática e cidadã, que contribuirá para a implementação do controle social.

Outra estratégia adotada no âmbito deste terceiro Eixo Estruturante do PPA é a da transparência, que disponibilizará as informações ao cidadão sobre a administração pública municipal, fortalecendo o controle social e a formação cidadã e possibilitará uma efetiva participação da sociedade na construção de uma nova Pojuca.

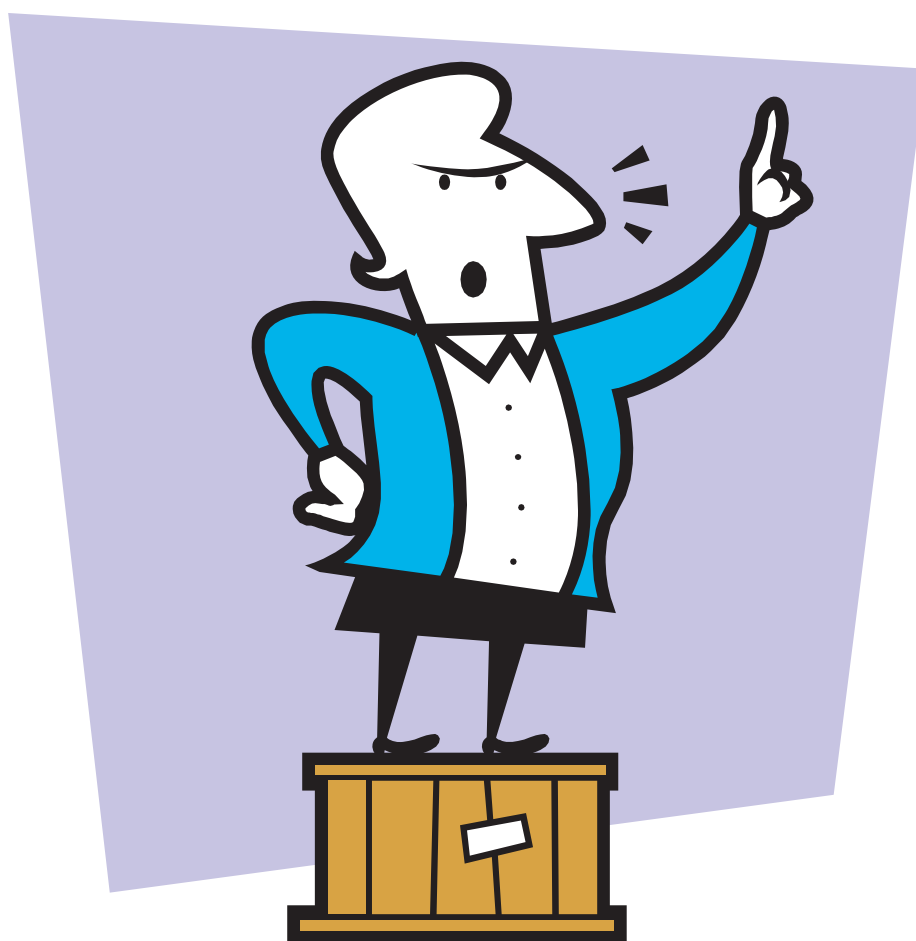
Dessa maneira, a construção dessa área temática para o período de 2014 a 2017, teve como diretriz central a integração de todos os órgãos da administração municipal e a sua articulação com o poder legislativo local e com as demais esferas de governo, na perspectiva de promover o desenvolvimento sustentável e equilibrado para toda a população.

# POJUCA

|                      |   |
|----------------------|---|
| Eixo Estruturante    | GESTÃO DEMOCRÁTICA DO MUNICÍPIO   |
| Área Temática        | ARTICULAÇÃO INSTITUCIONAL E FEDERATIVA  |
| Programa             | GESTÃO E SERVIÇOS DA SEGAB  |
| Recursos do Programa | R\$ 1.733.091,00  |
| Objetivo             | Planejar a integração de todas as diretorias da administração para a execução do plano de governo, conduzindo o relacionamento do governo com os poderes legislativo e judiciário em todas as esferas e com instituições, atores sociais e governamentais |
| Órgão Responsável    | Secretaria do Gabinete  |
| Iniciativa           |   |
|                      | Promoção da publicidade institucional de utilidade pública e de ações do governo  |
|                      | Captação e gestão dos contratos e convênios para diversos órgãos da Administração   |
|                      | Realização das ações e dos benefícios sociais de caráter eventual e emergencial   |
|                      | Promoção, realização e participação em conferências   |
|                      | Fortalecimento dos Conselhos Municipais   |
|                      | Apoio a entidades sem fins lucrativos   |
|                      | Elaboração do Relatório de Governo  |
|                      | Construção de Planos Municipais de caráter participativo  |
|                      | Monitoramento e publicação das ações desenvolvidas e políticas implantadas pela Gestão  |
|                      | Implantação de política voltada para o padrão de eficiência, eficácia e efetividade do serviço público  |
|                      | Promoção da intersectorialidade entre os órgãos da prefeitura   |



Eixo Estruturante  
**Ação Legislativa e Controle das Contas Públicas**



Área Temática  
**AÇÃO LEGISLATIVA**

# POJUCA

**Eixo Estruturante**  
**Ação Legislativa e Controle das Contas Públicas**  
**Área Temática**  
**AÇÃO LEGISLATIVA**

No sistema constitucional brasileiro, compete ao Poder Legislativo, como uma prerrogativa da soberania popular, não só a produção de normas e de instrumentos reguladores da gestão pública, como o controle externo da administração pública.

É neste contexto, que se apresenta para este PPA 2014-2017, no âmbito do Legislativo Municipal, o Eixo Estruturante Ação Legislativa e Controle das Contas Públicas, tendo como Área Temática a Ação Legislativa e como Programa o Fortalecimento da Ação Legislativa.

# POJUCA

|                      |   |
|----------------------|---|
| Eixo Estruturante    | AÇÃO LEGISLATIVA E CONTROLE DAS CONTAS PÚBLICAS   |
| Área Temática        | AÇÃO LEGISLATIVA  |
| Programa             | FORTALECIMENTO DA AÇÃO LEGISLATIVA  |
| Recursos do Programa | R\$ 20.302.093,00   |
| Objetivo             | Estabelecer um novo padrão de relação entre Estado e sociedade, exercendo a fiscalização e o controle externo dos órgãos e representantes do Poder Público, com transparência e interatividade, enfatizando a normatização e o controle social. |
| Órgão Responsável    | Câmara Municipal de Pojuca  |
| Iniciativa           |   |
|                      | Exercício da Ação Legislativa   |
|                      | Reestruturação do prédio da Câmara Municipal  |
|                      | Aquisição de Mobiliário e Equipamentos  |
|                      | Realização de Audiências Públicas   |
|                      | Capacitação de Servidores e Vereadores  |





Av. Tancredo Neves, 470, Ed. Empresarial Niemeyer, Salas 1208/1210, Caminho das Árvores, Salvador - Bahia  
e-mail: [gradus@gradusassessoria.com](mailto:gradus@gradusassessoria.com) - Telefax: 71 3272-6614 | 3341-6328